



II Protocolo de actuación y coordinación  
interinstitucional para la mejora  
en la atención a las víctimas  
de violencia machista

Cuadrilla de la Llanada Alavesa  
2018

2018  
Arabako Lautadako Kuadrilla



Indarkeria matxistaren biktimei  
zuzendutako laguntza hobetzeko  
erakundeen arteko II.  
koordinazio- eta jarduera-protokoloa

Dokumentu hau modu parte hartzailean osatu da eta AZ Partaidetza aholkularitza enpresako berdintasun-taldeak idatzi du



**AZ PARTICIPACIÓN**

[www.azparticipacion.com](http://www.azparticipacion.com)

<b>ARRAZOIEN AZALPENA ETA ALDEEN KONPROMISOA.....</b>	<b>5</b>
<b>PROPOSAMEN TERMINOLOGIKOA .....</b>	<b>9</b>
<b>1.- INDARKERIA MATXISTA PAIRATU DUTEN EMAKUMEEI ZUZENDUTAKO ESKU-HARTZEAREN ETA LAGUNTZAREN PRINTZIBIO NAGUSIAK .....</b>	<b>12</b>
<b>2.- ARABAKO LAUTADAKO KUADRILLAKO BERDINTASUN ZERBITZUA .....</b>	<b>155</b>
<b>3.- “SARRERA-GUNEAK” .....</b>	<b>166</b>
<b>4.- PREMIAZKO ESKU-HARTZE LERROAK INDARKERIA MATXISTAKO KASUETAN .....</b>	<b>177</b>
4.1.- Indarkeria matxistako premiazko edo gertatu berri diren kasuetan laguntza emateko prozedura.....	17
4.2.- Laguntza emateko prozedurak eraso sexualeko larrialdietako kasuetan .....	28
4.3. Laguntzarako prozedurak duela gutxi gertatu ez diren eraso sexualen kasuetan .....	29
<b>5. LEHENTASUNEZKO ESKU-HARTZE LERROAK INDARKERIA MATXISTAKO KASUETAN... 30</b>	<b>30</b>
5.1.- Bizitzen ari den indarkeriari buruz emakumeak duen kontzientzia-maila .....	30
5.2. Saiaturiko irtenbideak indarkeriarekin bukatzeko .....	31
5.3. Bikote-harremana hausteko erabaki argia duten eta salaketa jartzeko prest dauden emakumeak.....	32
5.4. Bizitzen ari diren indarkeria aitortzen duten baina zer egin argi ez duten emakumeak .....	32
<b>6.- ERAKUNDEEN ARTEKO KOORDINAZIOA .....</b>	<b>35</b>
6.1.-Mahai Politikoa .....	35
6.1.1.- Mahai Politikoaren eginkizunak .....	36
6.1.2.- Mahai Politikoaren bileren aldizkakotasuna .....	36
6.1.3.- Mahai Politikoaren Idazkaritza Teknikoa .....	36
6.2.- Mahai Teknikoa .....	37
6.2.1.- Mahai Teknikoaren eginkizunak .....	37
6.2.2.- Mahai Teknikoaren bileren aldizkakotasuna .....	38
6.2.3.- Mahai Teknikoaren idazkaritza Teknikoa.....	38
6.2.4.- Gorabeherak .....	38

<b>7. UDALEK ETA KUADRILLAK EGIN BEHARREKO ADIERAZPENAK ETA EKINTZA PUBLIKOAK</b>	<b>39</b>
7.1 Indarkeria matxistaren ondorioz kuadrillako udalerrri batean emakume baten hilketak gertatzen den kasuetan bideratu beharreko prozedura	40
7.2 Indarkeria matxistako kasuen aurrean politikariek adierazpen publikoak egiteko gomendioak.	41
7.3.- Gomendioak komunikabideekin erabiltzeko nahiz indarkeria matxistako kasuen hedapenerako	43
7.4.- Gomendioak indarkeria matxistaren biktimarekin eta bere inguruarekin harremanak izateko	46
7.5- Indarkeria matxistaren aurka mobilizaziorako deialdia egiteko prozedura	47
<b>HELBIDEAK ETA TELEFONOAK INDARKERIA MATXISTARI AURRE EGITEKO</b>	<b>48</b>
<b>I. ERANSKINA: PROTOKOLOA EGITEKO AINTZAT HARTU DIREN LEGEAK ETA HITZARMENAK</b>	<b>49</b>
<b>II. ERANSKINA: IZAERA PERTSONALEKO DATUEN BABESA</b>	<b>51</b>
<b>III. ERANSKINA: DATU PERTSONALAK JASO ETA LAGATZEKO BAIMEN INFORMATUAREN KLAUSULA</b>	<b>52</b>
<b>IV. ERANSKINA: GORABEHEREN PARTEA</b>	<b>54</b>
<b>V. ERANSKINA: GIZARTE ZERBITZUETAN INFORMAZIOA BILTZEKO EREDUA</b>	<b>55</b>
<b>VI. ERANSKINA. Epategira bidaltzeko idazki eredia (GIZARTE ZERBITZUAK)</b>	<b>57</b>
<b>VII. ERANSKINA. Epategira bidaltzeko idazki eredia (OSASUN esparrua)</b>	<b>588</b>
<b>VIII. ERANSKINA. BABES AGINDUA ESKATZEKO EREDUA</b>	<b>61</b>
<b>IX. ERANSKINA. ARRISKUAREN BALORAZIOA EGITEKO ERRAMINTA</b>	<b>64</b>
<b>X. ERANSKINA. LAGUNTZA EMATEKO IBILBIDEA. OSASUN-ZENTROA</b>	<b>67</b>
<b>LAGUNTZA EMATEKO IBILBIDEA. GIZARTE ZERBITZUAK</b>	<b>67</b>

## Arabako Lautadako Kuadrillako Indarkeria Matxistaren Biktimei zuzendutako laguntza hobetzeko Erakundeen arteko II. Koordinazio- eta Jarduera-Protokoloa sinatzen duten erakundeek

### AZALTZEN DUTE

Gune fisiko eta sinboliko guztietan emakumeen aurka, emakume izateagatik, eta tradizionalki egokitutako genero-eskemak hausten dituzten gorputzen kontra, alegia, intersex, transgenero, transexual, homosexual edo lesbikoak diren horien aurka erabiltzen den indarkeria mota guztietan azalarazten da gure gizartean nagusi den indarkeria matxista. Indarkeria matxistaren egiturazko izateak generoan du oinarri. Ziur asko jendartearen giza-eskubideen urratze ohikoena eta ezkutatuena dela, baina horretaz gain, larritasun handiko arazo soziala da indarkeria matxista.

Indarkeria matxista ohikoena emakumeen aurkako indarkeria da, emakumearen eta gizonaren arteko desoreka historikoaren adierazpena, hain zuzen ere. Honen bitartez, gizonak emakumea menderatu eta diskriminatu ohi izan du, horrela emakumeari bere emantzipazio osoa kenduz. Emakumeak gizonetikiko mendekotasunezko posizioan mantentzeko asmoz, mekanismo sozial erabakigarritako bat da indarkeria hau.

Emakumeak eta neskatok maiz egoten dira indarkeria matxista mota larrien aurrean, etxeko indarkeria, jazarpen sexuala, bortxaketa, derrigorrezko ezkontza, ustetan 'ohorearen' izenean buruturiko delituak, eta genitalen mozketa, esaterako. Emakumeen eta neskatoen giza-eskubideak modu larrian urratzen ditu indarkeria honek eta oinarrizko oztopo bat da emakumeen eta gizonen arteko berdintasuna lortzeko.

Emakumeen aurkako indarkeria matxistak adierazpen ezberdinak ditu, herrialde bakoitzean batzuk bereziki nabarmentzen direlarik. Gurean, ohikoena eta garrantzia gehien hartu duena genero-indarkeria deiturikoa da, hau da, elkarbizitzen egon ala ez, bikotearen edo bikote ohiaren aldetik emakume baten aurka erabiltako indarkeria. Legeriak horrela definitzen du: *“genero indarkeriatzat ulertzen da indarkeriazko egintza oro, fisikoa nahiz psikologikoa, baita sexu-askatasunaren aurkako erasoak, mehatxuak, derrigortzeak edo nahierara askatasunaz gabetzea ere, horien ezkontide direnen edo izan direnen, edo horiekin antzeko maitasun-harremanak dituztenen edo izan dituztenen eskutik”*. Legeak jasotzen du ere: *“babes-neurri osoak ezarri dira, eta neurri horien helburua da halako indarkeria prebenitu, zehatu eta ezabatzea, eta indarkeria horren biktimei, hau da, emakumeei, horien adin txikiko seme-alabei edota emakumearen tutoretza, jagoletza edo zaintzaren mende dauden haurrei babesa ematea”* (Abenduaren 28ko 1/2004 Lege Organikoa, genero indarkeriaren aurka oso-osoko babes emateko neurri buruzkoa).

Arabako Lurralde Historikoan bizi eta bikotearen edo bikote ohiaren eskutik indarkeria matxistaren biktima diren ehunka emakumek hainbat ibilbide zeharkatu behar dituzte urtero jazarpenak atzean uzteko. Hauetako emakume askok udalerrri txikitik bizi dira, eta honek oztopo gehiago sor lezake indarkeriatik irteteko eta laguntzarako baliabideak eskuratzeko unean.

2016 urtearen zehar Ertzaintzak EAEn bikotekideak edo bikotekide ohiak eraso zituzten 2.797 emakumeen kasu erregistratu zituen, beste 746 emakume familiako beste gizon baten eskutik indarkeriaren biktimak izan ziren eta 231 emakumek indarkeria sexuala pairatu zuten familiatik kanpo. Guztira 3.774 emakume izan ziren emakumeen aurkako indarkeriaren biktima urte bakar batean (225 emakume gutxiago aurreko urtearekin alderatuz gero). Eraso zituzten emakumetatik %15,47 arabarrak

ziren, 584 emakume, alegia. (*Análisis e interpretación de datos estadísticos sobre violencia contra las mujeres en la CAPV; Emakunde: 2016ko Datu Estatistikoak*).

Indarkeria matxista prebenitzeko asmoz, berdintasun politikek aurre egin behar diote indarkeriaren ezkutatzeari, naturalizazioari eta justifikazioari, batez ere landa eremuan non emakumeek pairatzen duten kontrol soziala handiagoa den, eta non gizonak emakumeen aurka gauzatzen duten indarkeria are gehiago normalizatu egiten den.

Osasunaren Mundu Erakundearen arabera, ugaltzeko adina duten emakumeen artean, emakumeen aurkako indarkeria matxista da, minbiziarekin batera, heriotza- eta ezintasun-arrazoi larrienetako bat, eta osasun txarra izateko arrazoa da ere bai, trafiko-istripuak eta malaria bezalako gaixotasunak batera baino neurri handiago batean.

Urtero indarkeria pairatzen ari diren 10 emakume inguruk bere egoera kontatzea erabakitzen dute Arabako Lautadako Kuadrillan, eta zerbitzu publikora gerturatzen dira laguntza eskatzeko eta indarkeriarik gabeko bizitza bat izateko eskubideaz gozatzen hasteko. %30 baino gehiagok Gizarte Zerbitzuetara jotzen du eta salaketa ez jartzea erabakitzen du; antzeko kopuru batek, aitzitik, salaketa jartzen du, baina ez du Gizarte Zerbitzuetara jotzen. Gainerakoek, Gizarte Zerbitzuei laguntza eskatu eta salaketa jartzearen artean dagoen ibilbide osoa egiten dute.

Indarkeria matxista pairatu duten emakumeei laguntza eman behar dieten erakunde ezberdinek azken urteotan euren jarduera-protokoloak egin dituzte. Emakume biktimei laguntza emateko unean koordinazio eraginkorra lortzeko asmoz osatu da honako Protokolo hau, beste protokolo ezberdin horiek bateratuz.

Indarkeria matxista pairatu duten edo jasaten ari diren emakumeei laguntza emateko erabiltzen diren mekanismoak eta prozedurak indartu nahi ditu gehien bat Protokolo honek. Gure lurraldean indarkeria mota honen desagerpena sustatu nahi bada, prozedura horiek detekzio, prebentzio, prestakuntza eta sensibilizazio politikekin osatu beharko lirarteke.

I. Protokoloaren ebaluazioa nahiz II. Protokoloa egiterakoan indarkeria matxistaren errealitatea gertutik ezagutzen duten hainbat profesional eta erakundek parte hartu dute. Eragindako emakumeen iritziak ere aintzat hartu egin dira, guztien proposamenak eta zuzenketak garrantzitsuak izan direlarik. Arabako Lautadako Kuadrillako eragile sozial, politiko eta sindikalei ere, dokumentua kontrastatzeko fasean parte hartzeko aukera eman zaie.

Protokolo honekin azpimarratu egiten da etengabe hobetzearen alde lan egingo dela, hau da, honako hau ez dela dokumentu itxia, izan ere, protokoloaren segimendua egiteko aurreikusitako guneetan detektaturiko beharrizan ezberdinetara egokituko baitituzte prozedurak. Era berean, emakumeen aurkako indarkeria matxistari buruzko prestakuntzari garrantzia ematen zaio Protokolo honetan. Prebentziorako politika egokiak bermatzeko edota indarkeria pairatzen duten emakumeei ematen zaien laguntza hobetzeko unean, prestakuntza hori da, hain zuzen ere, elementu nagusia.

Azkenik, protokolo honek, bere azalpenetan emakume baten bizitzan eman ahal diren indarkeria mota guztiak ikuskatzen ditu, hala ere, kontutan izan beharko da protokoloaren erabilera emakumeek haien bikote edo bikote ohiarengandik jasandako indarkeria, familia eremuan ematen den indarkerian eta bi eremu hauengandik at eman ahal diren indarkeria sexualen kasuak esku-hartuko dituela Etxeko tratu txarrak eta sexu indarkeria jasaten dituzten emakumeei harrera hobea egiteko erakundeen arteko II. Akordioak zehazten duen moduan.

## ETA ERABAKITZEN DUTE

### LEHENENGO:

Arabako Lautadako Kuadrilla osatzen duten udalerrietan indarkeria matxista pairatzen duten emakumeei eta hauen seme-alabei bideratutako laguntza hobetzearen aldeko mekanismoak zehazten dituen Erakundeen arteko Bigarren Jarduera- eta Koordinazio- Protokoloa sinatzea.

### BIGARREN:

Lanerako Mahai Teknikoa sendotzea, eta Protokoloaren lanak burutzeko eta segimendua egiteko erantzule gisa honako erakunde hauek izendatzea: Gizarte Zerbitzuak, Osakidetza, Ertzaintza, Ikastetxeak, GOFE/IFBS, LANBIDE, Fiskaltza / Epaileria.

### HIRUGARREN:

Koordinazio-Protokoloaren segimenduaren arduradun gisa eskualdeko lehendakaria izendatzea, Mahai Teknikoaren eta Mahai Politikoaren ohiko zein ez-ohiko bileren deialdiak egitearen erantzulea izango dena, alegia.

### LAUGARREN:

Protokolo honetan adostutako koordinaziorako zereginen segimendua egiteko asmoz, erakunde bakoitzeko arduradun bat eta titularra ez dagoen epealdietarako ordezkari bat izendatzea.

### BOSTGARREN:

Erakundeen arteko Jarduera- eta Koordinazio-Protokolo honen edukiak erakunde sinatzaile bakoitzeko adituen artean zein indarkeria matxista pairatzen duten emakumeei laguntza emateko unean inplikaturik egon daitezkeen eragile guztien artean zabaltzea

### SEIGARREN:

Protokoloaren 1. atalean (*“Indarkeria matxista pairatu duten emakumeei bideraturiko esku hartzearen eta laguntzaren printzipio nagusiak”*) jasotako printzipioen arabera erakunde sinatzaileen jarduera gidatzea.

### ZAZPIGARREN:

Erakunde bakoitzak bere langileen artean Protokoloa martxan jartzeari buruzko prestakuntza saio bat egingo duelaren konpromisoa hartzea. Era berean, indarkeria matxista pairatu duten emakumeei laguntza ematen dieten langile guztiei zuzendutako prestakuntza jarraitua garatzea, arazoaren konplexutasuna aintzat hartuz eta bide batez, arreta egokia emateko helburuarekin.

**ZORTZIGARREN:**

Parte hartzea sustatzea, Protokoloan adierazitako koordinaziorako mekanismoak erabiliz, eta indarkeria matxistaren aurkako borrokan ari diren bestelako eragile sozialak, gurasoen elkarteak, emakumeen elkarteak, plataforma herrikoiak eta Berdintasunerako Kontseilua aintzat hartuz.

**BEDERATZIGARREN:**

Erregistro ahalik eta zehatzena izatea non eragindako emakume kopurua jasoko den. Horretarako, baliabideei buruzko informazioa eskatzen duten emakumeak kontuan hartuko dira estatistiketan, nahiz eta azkenean baliabiderik ez erabili. Eragindako biztanleria mota eta laguntza eskatzerako prozesuan bere premiak zein zailtasunak ahalik eta hoberen ezagutzea da datu hauen azterketaren helburua.

**HAMARREN:**

Protokoloaren funtzionamenduaren ebaluazio jarraitua egiteko prozesua garatzea, arreta ona emateko asmoz onartu beharreko hobekuntzak berehala txertatzen direla bermatuz. Horretaz gain, martxan jarri eta bi urtetara, erakunde sinatzaileek protokoloaren eta arretarako politiken ebaluazioa egiteko konpromisoa hartzen dute. Ebaluazioan zerbitzu guztietako erabiltzaileen parte hartzea bermatuko da, baita eragina duten bestelako eragile sozialena ere, laguntza eta arretan txertaturiko hobekuntzen eraginkortasuna aztertzeko asmoz.

**HAMAIKAGARREN:**

Sinaturiko akordioak betetzea eta betearaztea, baita Protokoloari atxikitutako jarduera-programa ere. Erakunde sinatzaileak Osakidetza, Arabako Lautadako Kuadrilla, Arabako Foru Aldundia eta Ertzaintza dira.

**Protokolo hau ondorengoak sinatuko dute**



Arabako Foru Aldundia  
Diputación Foral de Álava



ARABAKO LAUTADAKO KUADRILLA  
CUADRILLA DE LA LLANADA ALAVESA





### ***Kontuan hartuz:***

- Hasiera batean emakumeen aurkako indarkeria arazo gisa agerian jarri zuena mugimendu feminista izan zela. Mugimendu honek ere erakutsi digu errealitatea nola aipatzen dugun, horrela ulertuko dugula, hau da, hizkuntza eta kontzeptuak ez direla neutroak;
- Emakumeen aurkako indarkeriaren inguruko eztabaida terminologikoari hainbat eragile sozialek euren ikuspegia eman diotela (akademikoa, legala, psikologikoa, soziala, etab.) eta ez beti ikuspegi feministatik;
- Indarkeria honen ezagutzan aurrera egiten den heinean hura izendatzeko modu berriak agertzen direla indarkeriak hartzen dituen mota eta adierazpen ezberdinak hobeto ulertzeko asmoz;
- Proposamen terminologikoak, premia nominatiboaz gain, interes politikoak ere adierazten duela;

Dokumentu honetan honako **terminologia** hau erabiliko da:

**Emakumeen aurkako indarkeria matxista / Emakumeen aurkako indarkeria:** boterea kontrolatzeko eta erabiltzeko indarkeriazko mota guztiak, adierazpen denetan, emakumeen eta gizonen arteko hierarkia sozialaren arabera erabiltzen direnak, alegia, “femeninoaren” gaitetik dagoen “maskulinoaren” ustezko nagusitasunean oinarrituriko indarkeriazko portaera guztiak. Emakumeen aurkako indarkeria matxistaren adierazpen ezberdinak daude:

- **Tratu txar fisikoa:** emakumeen osotasun fisikoari mina eta arriskua eragiten dioten istripukoak ez diren ekintzak. Erasoak arma objektu, arma, substantzia arriskutsu edota erasotzailearen gorputza bera izan daiteke, eta eragindako mina arina edo latza izango da. Tratu txar fisikoa dagoenean tratu txar psikologikoa dago ere bai.
- **Tratu txar psikologikoa:** emakumeen osotasun psikikoari mina edo arriskua eragiten dioten istripukoak ez diren ekintzak. Modu ezberdinetan adierazten da: irainak, umiliazioak, mehatxuak, kontrol soziala, etab. Batzuetan, modu burutsu edo sotilean adierazten da. Jarrera baten itxura har dezake (jazarpen jarrera, esaterako) edo hitzez adieraz daiteke. Kasu hauetan, garrantzitsua izaten da ez bakarrik esaten dena, baizik eta nola esaten den ere bai.
- **Tratu txar ekonomiko eta soziala:** emakumeak bere bizitzaren baitan hartzen dituen portaerak, jarrerak eta erabakiak kontrolatzera bideraturiko ekintzak edo ez-egiteak kontrol sozialaren edo baliabide material eta ekonomikoen kontrolaren bitartez. Informazioa, dirua edo bestelako ondare ekonomikoa erabiltzea saihestu nahi du erasotzaileak. Tratu txar ekonomiko eta soziala dagoenean, tratu txar psikologikoa dago ere bai.
- **Indarkeria sexuala:** emakume batek intimitate sexuala beharturik izatea derrigortzen duten ekintzak (beldurraraztea, derrigortzea – xantaia edo mehatxua – edo bestelako mekanismo baten bitartez, borondate pertsonala hutseratu edo mugatuz). Askotan, tratu txar fisikoa dagoenean ematen da indarkeria sexuala, eta indarkeria sexuala dagoenean tratu txar psikologikoa dago ere bai. Indarkeria sexualaren baitan, hiru mota bereizten dira:

- **Eraso sexuala:** indarkeria edo beldurraztea erabiliz beste pertsona baten askatasun sexualaren aurka doan edozein jarrera da. Indar fisikoa erabiltzen denean indarkeria ematen da; eta biktimari edo bere gertuko norbaiti berehalako gaitz larria pairatzeko beldurra sorrarazteko asmoz jarrera psikologikoaren bitartez mehatxatzen denean, beldurraztea ematen da. Ohikoen den eraso sexuala bortxaketa da, alegia, haragizko sarbidea baginatik, uzkitik edo ahotik egitea, edo lehenengo bi bidetako batetik gorputz-atalak edo objektuak sartzea.
  - **Abusu sexuala:** Indarkeriarik edo beldurrazterik gabe egiten den abusua. Borondatezko eta adimenezko gaitasuna mugatua izateagatik baliozko baimena eman ez dezaketen emakumeengan burututakoak ere abusutzat hartzen dira.
  - **Jazarpen sexuala:** hitzezko jarrera sexualak, hitzezkoak ez direnak zein fisikoak ere, baldin eta nahia ez badago. Besteak beste, familiaren, lantokiaren edo ikastetxearen barne ematen dira *“xede nahiz ondore izateagatik pertsonaren duintasunaren aurka egitea, batez ere, larderiakoa, apalesgarria edo ofentsakoa den ingurua sortzen denean”* (3/2007 Legea, 7.1 art.). Jazarpen sexualarekin bilatzen den berehalako helburua gogobetetze sexuala lortzea da, baina azken xedea bata bestearengan duen boterea adieraztea da, normalean gizonak emakumeengan duena, hain zuzen ere, horrela gure gizartean oraindik dauden boterezko egiturak iraunaraziz.
- **Eraso sexistak:** Erasozkoak emakumeen bizitzan eta aisialdiaren kulturaren txertatuak daude, eta normalak eta saihetsezinak izango balira bezala hartzen dira. Honen ondorioz, abusuzko eta larderiakoa jarrera baten biktimak ere ez daki seguru benetan erasotua izan den ala ez.

Atal honetan aisialdi eta jai giroan (kontzertuak, dantzaldiak, herriko jaiak etab.) eraso sexistak diren jarrerak zehaztuko dira, baina honek ez du esan nahi beste testuingurutan gertatzen ez direnik. Erasozkoak emakumeen aurka gizonak burututako indarkeria matxista mota bat da, maiz gertatu eta normaltasunaren barne hartzen dena. Honako hauek izan daitezke eraso sexistak: traba egiten duten zirriak edo ukituak, txantxak sexualki limurtu nahian, pertsonarengan edo honen itxura fisikoarengan mespretxuzko iruzkinak, bizitza pribatuari buruzko galdera desagokiak, harreman sexualak izatea ia korderik gabe dagoen norbaitekin, larderiakoa begiradak, onespenez gabeko muxuak eta besarkadak...

- **Ziberjazarpena edo ziberbullynga:** benetako edota gezurrezko informazioa erabiltzea eta hedatzea formatu elektronikoaren bidez kalte edo difamazioa egiteko asmoz. Hainbat komunikabide digitalen bitartez hedatu daiteke informazioa, alegia, helbide elektronikoa, bat-bateko mezua, edo sare sozialaren bitartez, esaterako. Hau da, teknologia berriak erabiliz egiten den jazarpena edo zirikatzeta da. Nerabegarotik hasita whatsapparen bitarteko jazarpena asko hedatu da eta ohitura hori ez da kontrol gisa identifikatzen (pairatzen duenaren aldetik ezta ere).

- **Grooming:** helburu sexualagatik heldu batek adingabe batengana hurbilduz egiten dion jazarpena, baita sare sozialen eta Interneten bitartez ere. Ume batekin harreman bat eta horren kontrol emozionala izateko apropos egindako ekintzak dira, adingabea sexualki abusatzea delarik azken helburua. kontaktu fisikoa nahiz harreman birtualak erabiltzen dira haur-pornografia lortzeko asmoz.

Emakumeen aurkako indarkeria matxista mota hauek **harreman mota** ezberdinetan eman daitezke. Indarkeria ematen den harremanaren testuingurua desberdintzeko honako kontzeptu hauek erabiliko dira:

- **Genero indarkeria.** Genero-indarkeriaren aurka oso-osoko babesa emateko neurriei buruzko 1/2004 Lege Organikoan jasotzen den definizioak diona adierazteko erabiliko da: *“indarkeriazko egintza oro, fisikoa nahiz psikologikoa, baita sexu-askatasunaren aurkako erasoak, mehatxuak, derrigortzeak edo nahierara askatasunaz gabetzea ere, gizonen indarkeria emakumeen aurka erabiltzen dutenean horien ezkontide izan direnean, edo horiekin antzeko maitasun-harremanak dituztenean edo izan dituztenean, nahiz eta elkarbizitzarik ez izan”*
- **Familia-barruko indarkeria.** Biktimarekin lotura familiarren bat duten gizonen gauzaturiko eraso-ekintza oro, bikote ohi edo bikote-lotura salbu.
- **Jazarpen sexista edo sexuan oinarritutakoa lan-esparruan:** *“persona jakin baten sexuarekin zerikusia duen edozein jokabide, xede nahiz ondore izateagatik pertsonaren duintasunaren aurka egitea eta larderiakoa, apalesgarria eta ofentsakoa den ingurua sortzea”* (3/2007 Lege Organikoa, 7.2 art.). Sexuan oinarritutako jazarpena hierarkian nagusia denak nahiz edozein kategoriako lankideak direnek burutu dezakete, eta arrazoia genero-estereotipoetan aurki daiteke, hau da, normalean sexu bateko, eta sexu horretakoa izateagatik soilik, pertsonak mespretxatzea izaten da helburua, euren gaitasunak eta trebetasunak gutxietsiz. Jazarlearen asmoa sexu batek bestearengan duen botere maila mantentzen saiatzea izan ohi da, lan-esparruan beste sexuko pertsonak baztertuz.
- **Indarkeria sexuala gizon ezagun edo ezezagunen eskutik:** Emakume bati intimitate sexuala izatera behartzen dituzten ekintza (larderia, behartze-xantaia edo mehatxu- edo borondate pertsonala mugatu edo baliogabetzen duen edozein mekanismo).
- **Indarkeria matxista eskola eremuan:** ondorengo harreman hauetan eman daiteke:
  - Ikasleen arteko indarkeria matxista.
  - Indarkeria matxista ikastetxeko kide baten aldetik.
  - Senide batek edo ikastetxeko langileekin zerikusirik ez duen gizon batek burututako indarkeria matxista
  - Ikasle baten amaren batek pairaturiko indarkeria matxista.

## 1.- INDARKERIA MATXISTA PAIRATU DUTEN EMAKUMEEI ZUZENDUTAKO ESKU-HARTZEAREN ETA LAGUNTZAREN PRINTZPIO NAGUSIAK

Jarduera-protokolo honetan jasotako jarraibideak betetzeko asmoz, inplikaturiko profesional eta erakunde ezberdinek honako printzipio hauek aintzat hartu beharko dituzte:

- **Indarkeriarik gabe bizitzea.** Indarkeria matxista pairatzen dagoen emakume baten kasuan esku hartzerakoan, emakume horrek bere harreman afektiboak, edo bestelako harremanak, indarkeriarik gabe bizitzeko aukera izan dezala izan beharko du profesionalaren helburua. Horretarako, bai emakumeak, baita, baldin badaude, bere seme-alabek ere, edo indarkeria jasan duen inguruko beste pertsonaren batek, bizituriko erasoen ondorio mingarriei aurre egitea garrantzitsua izango da. Salaketa tresna garrantzitsua da indarkeriarik gabeko bizitza lortzeko, eta kontuan hartuko da prozesuaren baitan, baina betiere indarkeria pairatzen ari direnen segurtasunean izango duen eragina baloraturaz. Bikotearekin banantzea edo ez banantzea emakumeari dagokion erabakia da, eta ez da izango esku hartzearen xedeetako bat.
- **Laguntza integrala eta pertsonalizatua.** Protokolo honetan adierazten den emakumeei bideraturiko laguntzak nahiz laguntza hori emango duten pertsonak, indarkeriazko egoeretan identifikaturiko premia ezberdinei emango diete estaldura, eta horretarako egokien diren prestazio eta zerbitzuetarako sarbidea erraztu egingo da kasu bakoitzeko baldintza pertsonal eta sozialak kontuan hartuz.
- **Berdintasuna.** Arreta emakume guztiei bermatu beharko zaie, inor ere ez diskriminatu gabe egoera zibila, orientazio sexuala, adina, sinesmen edo ideologia, gutxiengo etniko, nazional edo linguistiko batekoa izan, egoera ekonomiko, edota aniztasun funtzional fisiko edo sentsorialagatik, edo bestelako baldintza pertsonal edo sozialagatik.

Era berean, beharrezko neurriak hartuko dira emakumeen eskubideen erabilera eraginkorra bermatzeko, batez ere euren baldintza pertsonal eta sozialengatik laguntza integrala jasotzeko zailtasun handiagoa duten emakumeen kasuan, bereziki, aniztasun funtzionala duten emakumeak edo emakume etorkinak badira, beraien egoera administratiboa kontuan hartu gabe:

- Emakume etorkinek hizkuntzarekiko izan ditzaketen oztopoak leuntzeko edo gainditzeko neurriak hartuko dira. Babes sozialaren oinarrizko prestazioetarako sarbidea izateko erroldatze-agiria eskatzearen garrantzia gogoraraziko zaie emakumeei.
- Gogoan izan behar da, indarkeria matxista pairatu duten emakumeei zuzendutako esku-hartze sisteman aurrerapausoak eman badira ere, zerbitzuek eta baliabideek mugak dituztela oraindik ere, batez ere soilik gutxiengo autonomia pertsonala duten emakumeak aintzat hartuz diseinaturik baitaude. Zailtasun gehiago dituzten emakumeek (aniztasun funtzional fisikoa, sentsoriala edo intelektuala izateagatik, esaterako) baliabideetara iristeko aukera gutxiago dituzte, eta ondorioz, batzuetan, zerbitzuen saretik kanpo gelditzen dira.

Aniztasun funtzionala duten emakumeek informazioa nahiz baliabideak jasotzeko eskubidea dute eta euren sarbidea bermatzeko kasu bakoitzean beharrezkoak diren egokitzapenak egin beharko dira (garraiorako erraztasunak, laguntzaileak edo keinu-hizkuntzako itzultzaileak jartzea).

- **Konfiantza.** Salaketa jarri ez badute ere, edota une horretan erabakiak hartzeko nahiz euren egoera edo bizipena azaltzeko eta izendatzeko gai ez badira ere, indarkeria matxista (edozein adierazpidetan) pairatzen duten emakume guztiak artatuak izango dira. Zerbitzu batera behin baino gehiagotan gerturatzea ez da porrot gisa ulertuko, aitzitik, konfiantza-faktore gisa hartuko da, hortaz, laguntza eta baliabide berdinak eskainiko zaizkie beti.
- **Lehentasuna.** Emakume bat laguntza eskatzera gerturatzen den bakoitzean, lehentasunezko gaia izango da, emakumea dagoen tokiraino mugituz zerbitzua eta une oro esku-hartze azkarra sustatzeko baldintzak erraztuz.
- **Eraginkortasuna eta trebetasuna.** Protokolo honetan jasotako jarraibideak ezartzerakoan eraginkortasuna eta trebetasuna bermatu beharko dira, egoera larri hauek eskatzen duten berehalakotasunez jarduteko asmoz.
- **Segurtasuna, babes-a eta isilpekotasuna.** Jardun profesionalean jasotako betebeharrak juridikoek funtsezko konpromiso etikoa dakarte, eta emakumeek merezi duten babes-bermea da ere. Emakumeek bizi dituzten edo izan dituzten indarkeriazko ekintzen zigorgabetasuna sustatu gabe, osotasun pertsonala bermatuz gidatu beharko da esku-hartzea.  
 Erakundeek instalazio fisikoetan ezarritako babes-neurrien artean emakumeentzako segurtasunezko esparruak aurreikusi beharko dituzte, salaketa jartzerakoan, artatzerakoan edo segimendua egiterakoan, emakumea eta erasotzailea topatzea saihesteko asmoz.  
 Esku hartzerakoan isilpekotasuna bermatuko zaio emakumeari eta jasotako datuak nola erabiliko diren eta bere eskubideak zeintzuk diren informatuko zaio.
- **Ahalduntzea eta normalizazioa.** Kasu bakoitzeko emakumearen autonomia pertsonala eta bizitza normalizatua lortzen laguntzen dutenak dira neurri egokienak. Horretarako, egoera hauei aurre egiteko, emakumearen gaitasunak eta adorea goraiapatuko dira, bere erabaki-hartzeak erraztuz eta sendotuz.
- **Prebentzioa.** Emakume biktimak, edota berarekin bizi diren haurrek, nerabezeroek edo mendekotasunezko nagusiek pairatu dituzten indarkeria matxistako egoerak berriro ez errepikatzeke helburuarekin ezarriko dira jasotako jarraibideak.
- **Erantzukizuna.** Ez da ahaztu behar zuzendaritzari edo ikuskatzaileari bere lanean detektaturiko gabeziak jakinarazteko obligazioa dutela indarkeria matxista pairatu duten emakumei laguntza ematen dieten profesionalak, eta hortaz, beharrezko baliabideak eskatu behar dituztela gabezia horiek konpontzeko.

- **Adingabeen interesen defentsa.** Adingabeek ere indarkeria matxista pairatzen dute, beraz, II. Protokoloa ezartzerakoan haiek laguntzeko eta babesteko beharrezkoak diren neurriak hartuko dira, beraien eskubideak, ongizatea eta garapen osoa bermatzeko, betiere haurren eta nerabeen interes gorena aintzat hartuz.

Istanbulgo Hitzarmenak 26.1 artikuluan jasotzen du: *“biktimen babeserako eta laguntzarako zerbitzuen eskaintzan, alderdiek neurri legegileak edo beharrezko beste batzuk hartuko dituzte, Hitzarmen honen aplikazio-eremuan jasotako edozein indarkeria pairatzeko arriskuan dauden adingabeen eskubideak eta premiak kontuan hartzeko”*.

2015etik aurrera, Genero Indarkeriaren aurka Oso osoko Babesa emateko Neurriei buruzko Lege Organikoak, haurrak indarkeria matxistaren biktimatzen hartzen ditu, eta horrela jasotzen da 1.2. artikuluan: *“babes-neurri osoak ezarri dira, eta neurri horien helburua da halako indarkeria prebenitu, zehatu eta ezabatzea, eta indarkeria horren biktima izan diren emakumeei, adingabeko seme-alabei eta tutoretzaren edo zaintzaren mendeko adingabeei babesa ematea”*.

Bereziki bermatuko da haurrak eta nerabeak ez egotea inolako prozeduratan non aita/bikotearen eskutik pairaturiko indarkeria aitortuko duen amak, eta salaketa jartzera edo errekurtsoren bat tramitatzera laguntzen badute seme-alabek, toki fisiko bat izan beharko da non euren premia berezietara egokituriko arreta jaso ahal izango duten.

- **Gutxieneko biktimizazioa.** Ahalik eta gehien saihestuko da Protokolo honetan jasotzen den indarkeria pairatu duten emakumeen bigarren biktimizazioa profesionalen eta erakundeen esku hartzearen ondorioz sor litezkeen oztopoak murriztuz. Zentzu honetan, laguntza emateko nahiz inplikaturiko erakundeen arteko koordinazioa sustatzeko Protokolo honetan aurreikusten diren jarraibideak eta ibilbideak profesionalek bete beharreko ekintzak dira, izan ere, prozesuaren erantzukizun hori ez luke emakumearena izan behar.
- **Datuen babesa.** Abenduaren 13ko 15/1999 Izaera Pertsonaleko Datuak Babesteari buruzko Lege Organikoko xedapenaren arabera erabiliko dituzte jasotako datuak erakunde sinatzaile guztiek.

**Datuen Babesa.** Erakunde sinatzaile guztiek jasotako datu guztiak (UE-ko) 2016/679 Europar Legebiltzar eta 2016ko apirilak 27ko Kontseiluko Araudiaren arabera erabiliko dituzte, pertsona fisikoen babesa eta datu pertsonalen trataera eta hauen erabilera eta zirkulazio askearen trataera bermatzen duelarik.



## 2.-



### ARABAKO LAUTADAKO KUADRILLAKO BERDINTASUN ZERBITZUA

Arabako Lautadako Berdintasun Zerbitzuak eskualde nahiz udalerrri mailan presentziazko lana egiten du 2015etik aurrera. I. Protokoloa bi urte lehenago sinatu eta urte batera Lanerako Mahai Teknikoa bildu bazen ere, Berdintasun Zerbitzua figura erabakigarria eta garrantzitsua izan da Protokoloaren segimendua egiteko unean. Era berean, ebaluazio jarraitua egin du, Mahai Teknikoko nahiz Politikoko parte hartzaileekin etengabeko harremanak sustatuz.

Azken hiru urteotan erakutsi den legez, eta momentu honetan duen egonkortasuna aintzat hartuz, erakundeen arteko koordinazio eta informaziorako gune garrantzitsu batean bilakatuko da Berdintasun Zerbitzua. Halaber, indarkeria matxistaren aurkako sentsibilizazioaren alde lanean jarraituko du, ez bakarrik maila tekniko eta politikoan, baizik eta herritar-mailan ere bai.

Beraz, Berdintasun Zerbitzua berdintasun-politiken garapenaren eta indarkeria matxistaren aurkako borrokaren arteko lotura da. Berdintasun Teknikaria protokoloaren kudeaketaren eta koordinazioaren arduraduna da Mahai Teknikorako eta Mahai Politikorako deialdiak egiteari dagokionez, eta idazkaritzaren eginkizunak betetzen ditu kasu bietan. Ondorioz, Berdintasun Zerbitzuak eguneko gai zerrenda eta aktak idazten ditu, eta bilerak dinamizatzen ditu artaturiko kasuen segimendu egokia eta koordinazio eraginkorra sustatzeko helburuarekin.

Modu honetan, Lanerako Mahai bietako eragile parte-hartzaileek izan ditzaketen eskariak, premiak edo kezkak, eta baita eskualdeko eta udalerrietako teknikari eta politikarientz ere jasotzen dituen arloa da Berdintasun Zerbitzua. Horrela, berdintasun teknikaria zerbitzuan jasotako datu guztiak sistematizatzeaz arduratzen da, koordinazioa eta segimendua erraztuz.

Gainera, Arabako Lautadako herritarrentzat gero eta erreferente garrantzitsuagoa da Berdintasun Zerbitzua, eta ondorioz, edozein bizilagunak informazioa eskatzeko eskura izango duen gunetako bat izango da.

### 3.- “SARRERA-GUNEAK”

Protokolo honetan Arabako Lautadako Kuadrillako emakumeentzako arreta edo laguntza emateko ibilbidearen sarrerak definitzen dira, eta honako hauek dira:

- Berdintasun Zerbitzua
- Oinarrizko Gizarte Zerbitzuak
- Ertzaintza
- Osakidetza

“Sarrera gune” hauek emakumeentzako nagusiak dira eta ikusgai daude. Halere, protokoloaren zabaltzearekin batera, beste erakunde edo talde sozial batzuk detekzioan inplikatu daitezzen sustatuko da, indarkeria matxistako hainbat kasutan “antena” modukoak izan daitezkeelako, esaterako:

- Ikastetxeak
- Gaztelekua
- Emakumeen Elkarateak
- Berdintasunerako Kontseilua
- Sindikatuak
- Kirol- eta kultur- erakundeak
- Telefonoak: 016, 112; Emakumeen aurkako Indarkeriaren Biktimentzako Telefono bidezko Arreta Zerbitzua-SATEVI: 900840111

Esku-hartzen duten eragile nagusiek, euren eguneroko lanaz gain, informazioa, praktika onak, kezkak eta ekarpenak partekatu ahal izango dituzte sei hilabetero bilduko den Koordinaziorako Mahai Teknikoan.



## 4.-

**PREMIAZKO ESKU-HARTZE LERROAK**  
**INDARKERIA MATXISTAKO KASUETAN**

*“Etxeko tratu txarrak eta sexu indarkeria jasaten dituzten emakumeei harrera hobea egiteko erakundeen arteko II akordioa”* aintzat hartuz osatu dira ondoren deskribatzen diren prozedurak. “Sarrera-guneen” arabera antolatu dira, alegia, indarkeria matxistaren biktimak izan diren emakumeek laguntza jasotzeko lehenengoz harremana izan duten sistema publikoko zerbitzu horiek nabarmentzen dira. Hortik aurrera jarraitu beharreko beste zerbitzuetarako ibilbidea azaltzen da, betiere emakumearen egoera eta eskatzen duenaren eta baliabideen arteko oreka baloratu ondoren.

Izan ere, emakume bakoitza bakarra da eta esku-hartze pertsonalizatua eman behar zaio. Era berean, erakundetako profesionalek udal, foru, erkidego eta Estatu mailako baliabideak ezagutzeari garrantzitsua da, informazio egokia eman ahal izateko eta deribazio egokia egiteko.

**4.1.- Indarkeria matxistako premiazko edo gertatu berri diren kasuetan laguntza emateko prozedura**

Emakumearen eta honen seme-alaben edo menpe daudenen arrisku egoera indargabetzeko berehalako erabakiak hartu behar diren egoera horietan, esku-hartzea premiazkoa izango da. Jarraitu beharreko pausuak honako hauek izan daitezke: salaketa jartzea, etxetik bat-batean irtetea, harrera-pisu batera joatea, ospitalera joatea, ...).

Lehenengo esku-hartzean, emakumea edozein zerbitzura joaten delarik ere, bai berak kontaktzen duena baita erakundeak lortzen dituen emaitzak ere aintzat hartuz, emakumearen arrisku-egoera baloratzea garrantzitsua da, ondoren, segurtasunerako plana emakumearekin batera adosteko (XI Eranskina: Arriskua ebaluatzeko erraminta).

Esku-hartzeak deskribatzen dituen hurrenkerak helburu funtzionala besterik ez du, izan ere, errealitatean ziur asko esku-hartze bat baino gehiago egongo baitira aldi berean.

#### 4.1.1.- Lehenengo esku-hartzea eta laguntzea

Lehenengo kontaktua TELEFONO-DEIA nahiz PRESENTZIAZKOA izan daiteke:

- Deia jasotzen duen zerbitzuak baloratuko du premiazko esku-hartzea beharrezkoa den ala ez. Emakumearen etxera edo une horretan dagoen tokira joan beharra dagoen, momentu horretan premiazkoa den interbentzioa antolatzea, edo Ertzaintzari laguntza eskatzea beharrezkoa den erabakiko du zerbitzuak. Izan ere, komenigarria da arriskua neurtzea eta emakumearen bizitza eta osotasun fisikoa babestea.
- Lehenengo kontaktua presentziazkoa bada, emakumeak kontaktzen duenaren arabera jokatuko da. Jarduera-plan bat diseinatuko da berarekin batera, baliabideak aprobetxatuz eta emakumearen beharrianak aintzat hartuz. Arriskua neurtzea komenigarria da, emakumeari nahiz bere seme-alabei edo bere mende dauden pertsoneri zuzendutako neurri egokiak hartzeko asmoz.

Uneoro adingaberik dagoen hartuko da kontutan eta dagokion baliabidera joko da, ospitalera joateko (joan behar denean) momentuan zein salaketa jartzeko momentuan ere.

Fase honetan, zerbitzu ezberdinen arteko ibilbidea epe motzean egiten da (batzuetan egun berean), beraz, askotan, beharrezkoa da emakumea laguntzea bere segurtasuna bermatzeko eta bestelako laguntza emateko. Lehenengo momentuan, lehenengo une horretan emakumeak aukeratzen duen zerbitzuaren arabera, Gizarte Laguntzailea edo Ertzaintzako talde espezializatua izango da emakumearekin egongo dena.

GARRANTZITSUA da kontutan izatea emakumea urduri, harrituta, bakarrik eta beldurtuta dagoela, izan ere askotan ez baitaki zeri egin behar dion aurre, eta salaketa jartzea une gogorra da eta ondorioak izango ditu bere bizitzan eta bere seme-alaben bizitzan ere. Hori dela eta, funtsezkoa da indarkeria matxistan espezializaturiko profesionalak berarekin egotea, hauek bere egoera ulertuko baitute. Emakumeak erakundeak “erasotzen” ari zaiola sentitzea saihestu nahi da horrela, uneoro bigarren biktimizaziorik jasatea saihestuz, hain zuzen ere.

Geroago bestelako kudeaketak egiteko norbait laguntzea beharrezkoa izatekotan, txostena idatziko da eta dagokion eskaria bidaliko zaio Gizarte Ongizaterako Foru Erakundeari “psiko-hezigarri esku-hartzea eta genero indarkeriaren biktimentzako akonpainamendu sozialaren zerbitzua” tramitatzeko helburuarekin.

#### **Osasun-zentroan**

Lehenengo ekinaldian emakumea osasun-zentrora gerturatzen bada eta esku-hartze espezializatu batek sendatu beharreko lesioak baditu, anbulantziara deituko zaio eta Gasteizko Txagorritxu ospitalera eramango da emakumea. Bertan osasun-laguntza emango zaio dagokion jarduera-plana martxan jarritz, Osakidetzako jarduera-protokoloari jarraituz.

Osasun-zentroan bertan artatuz gero lesioen partea bidaliko da eta koordinazioa martxan jarriko da beste erakundeekin, Ertzaintza edo epaitegiarekin eta Gizarte Zerbitzuen kontaktua erraztuko da, ondoren emakumeak behar izango duen laguntza tramitatzen hasi ahal izateko.

Emakume biktimari lesioen partea emango zaio, parte hori aurkeztu behar duelako geroago salaketa jarri nahi badu. Emakumeak horrela eskatzen duenean, medikuak informazio-orria beteko du.

Indarkeria gertaera guztiak emakumearen historia klinikoan jasoko dira, modu honetan, medikuaren esku-hartzea orientatu ahal izateko eta era berean, etorkizuneko zalaketetan emakumeak jasandako gertaerak bermatu ahal izateko.

### **Gizarte Zerbitzuetan**

Intimitatea bermatuko duen eta etenaldirik gabe entzun ahal izango zaion gune batean artatuko da emakumea, bere eskaria modu egokian jasotzeko. Hasieran gizarte langilea bitartekari emozionala izatea garrantzitsua da. Izan ere, une horretan emakumearen ongizatea erraztu behar da, eta laguntza jaso dezakela eta ulertzen zaiola helarazi behar zaio.

Arriskuaren eta beharren balorazioa egingo da eta kaltetutako pertsona guztiak kontutan hartuko dira. Ertzaintzara deituko zaio beharrezkoa denean. Egoera baloratu ondoren premiazko **baliabideak** eskatuko dira. Honako hauek izan daitezke:

- Ertzaintzak jardutea
- Salaketa jartzea. Emakumeak salaketa jarri badu Biktimari Laguntzeko Zerbitzuarekin nahiz Ertzaintzarekin koordinazioa mantenduko da egoera judiziala ezagutzeko. Asistentzia juridikoa erraztuko da, ahal den heinean koordinazioan bere abokatuarekin.
- Osasun-zentrora laguntzea. Emakumeak lesioak balitu eta laguntza medikoa beharko balu edo beharko lukeela uste bada, nahiz eta lesioak begi-begistakoak ez izan, emakumeak dagokion osasun-zentrora joateko laguntza izango duela bermatuko da. Anbulantzia edo beste garraioen bidez mugitzea ezinezkoa denean, desplazamendua taxiz egingo da eta dagokion udalak bere gain hartuko du horren kostua.
- Etxetik berehala irtetea. Egoera Arabako Lautadako Kuadrillako Gizarte Zerbitzuen arretarako ordutegiaren barne ematen bada, GOFE/IFBSrekin egin beharreko tramiteak gizarte langileak egingo ditu. Egoera Gizarte Zerbitzuen arretarako ordutegitik kanpo ematen bada emakumea Gasteizko Gizarte Larrialdietarako Zerbitzura eramango da.
- Ikastetxean jakinaraztea. Adingaberik egongo balego.

Behin krisialdi fasea kontrolatuta izan, emakumeari bere eskubideei buruz buruz informatuko zaio:

- Laguntza psikologikoa - Aholkularitza juridikoa - Harrera-pisua - Laguntza ekonomikoak

Emakumeak emandako informazio guztia Protokolo honetan gomendatzen de V. Eranskinean jasoko dute Gizarte Zerbitzuek.

Gizarte Zerbitzuek eskura dituzten dokumentuak honako hauek dira:

- Babes-agindurako eskabidea
- Informazioa jasotzeko Orria
- Epaitegira edo beste deribazioetara bidaltzeko txostena.
- zerbitzuen artean informazioa trukatzeko biktimaren baimena-orria.
- Arriskuaren balorazio-orria.

### **Ertzaintzan**

Esku hartzerakoan, ertzainek honako alderdi hauek hartuko dituzte kontuan:

- Hainbat ikerketek eta 2016an egindako Jarduera-Protokoloaren ebaluazioak berak ere, nabarmentzen dute emakume biktima batentzako une latzetako bat eraso salatzeko momentua dela. Bertaratzen diren polizien jarduna askotan enpatiarik gabekoa izaten da, izan ere, askok ez dute indarkeria matxistaren eta arazoaren inguruko ezagutzarik. Gainera, batzuetan, polizia-etxeetan emakumeak bakarrik daudela, laguntzarik gabe, epaituak direla edo ulertzen ez zaiela sentitzen dute. Edonola, genero indarkerian prestakuntza dutenek lagundu egin behar dute emakumea, eta hobe da emakume-polizia batek artatzen badu.
- Lekualdatzeak, informazioak eta eskaintzak beti poliziaren jardueraren ondoren egiten dira. Jarduera hori bizilagunen, familiaren edo indarkeria matxista pairatzen ari den biktimaren deia jaso ondoren burutu daiteke. Poliziak esku hartzen du ere izaera honetako indarkeria salatzeko asmoz biktima polizia-bulegoan aurkezten denean. Arrisku berezia edo altua denean, ospitalera eramateko, biktimaren etxera edo beste batera joateko, bere gauzak jasotzeko, edo lehenengoz epaitegira eramateko asmoz eman daitezke lekualdatzeak. Lekualdatzea ez da egingo soilik biktimak horretarako EZEZKO GARBIA ematen badu. Jardueraren adierazpenean jasota geratuko da biktimak lekualdatzeko ematen duen ezezkoa.
- Eraso gertatu den tokian egiten denean esku hartzea, gertaera neutralizatu ondoren, eta lesiorik ikusten ez bada ere, biktimak ez badu laguntzarik jaso nahi, beti informatuko zaio salaketa jarri eta Babes Agindua eska dezakela. Zerbitzuei eta laguntza ekonomiko, psikologiko, sozialari nahiz aholkularitza legalari buruzko informazioa emango zaio ere. Emakumeari dagokion Oinarrizko Gizarte Zerbitzuarekin harremanetan jartzeko telefonoa erraztuko zaio, eta beste telefono hauek ere: Hegoak Foru-Zerbitzuarena, laguntza psikosoziala jasotzeko hitzordua eskatzeko; Biktimari Laguntza emateko Zerbitzua-SAVena; doako Arretarako Zerbitzu Telefonikoa 900840111, 24 orduz erabilgarri dagoena urteko egun guztietan.

— Ertzaintzak lehenengo esku-hartzea egiten duen edonon (erasoa gertatu den tokian edo Gasteizko polizia-etxean) emakumeak lesio fisikorik balu edo izan lezakela susmatzen bada, dagokion osasun-zentrora joaten lagunduko dio anbulantzian, edo irudi bereizgarriak gabeko polizia-auto batean anbulantzia beharrezkoa ez bada. Talde arduraduneko poliziak osasuneko langileek kontsulta bukatu arte itxarongo du emakumearen beharrak ebaluatzeko.

Era berean, kasua epaitegira helarazteko beharrari buruz informatuko dio Ertzaintzak emakumeari, eta eskubideen eta baliabideen berri emango dio. Lesioen txosten ofizialaren kopia eskatu behar duela adieraziko dio, salaketa jartzerakoan aurkeztu ahal izateko.

Emakumeak salaketa aurkezteko asmoa duela adierazten badu Gasteizko polizia-bulegoetara eramango dute, eta Ofizio-Txanda berezian abokatu batekin presentziazko eta doako lehenengo aholkularitza izateko eskubidea duela informatuko zaio. Emakumeak aholkularitza hori onartzen badu, Ertzaintza Ofizio-Txandarekin jarriko da harremanetan abokatua polizia-etxera joan dadin.

— Aniztasun funtzional multisentsorialagatik edo hizkuntzarengatik emakumeak komunikatzeko arazorik izango balu, itzulpen zerbitzura joko da.

Emakumea lehenengoz Aguraingo polizia-etxera badoa eta Gasteizko komisariara eramatea beharrezkoa bada:

- Aguraingo polizia-etxeko langileek Gasteizera eramango duen autoak zenbat denbora tartatuko duen esango diote emakumeari.
- Aguraingo polizia-etxeko langileek, emakumea adin txikikoekin balego, hauen garraioa bermatuko du Ertzaintzaren autoetan nahiz taxi egokietan. Kasu honetan autoko arduradunarekin jarriko dira harremanetan emakumearen eta adingabeen lekualdatzea bermatzeko.

Gasteizko polizia-etxean salaketa jarri ondoren emakumeak bere udalerrira joateko beharra badu, komisariako arduradunak akonpainamendua bermatuko du. Beharrezkoa izatekotan (adingaberik balego edo Ertzaintzaren autoen edukiera gainditzen duten tresna pertsonalak lekuz aldatzea beharrezkoa izango balitz), taxi-zerbitzuko arduradunarekin jarriko da Ertzaintza harremanetan emakumearen eta honekin doazen seme-alaben lekualdatzea bermatzeko. Prozedura honetan sortutako gastuak emakumea bizi den herriari dagokion udalak hartuko ditu bere gain.

Behin emakumeari laguntza eman, dagokion atestatu-instrukzioa egingo da eta barne-espeditzea irekitzeaz gain emakumearen arrisku-egoeraren ebaluazioari buruzko ikerketa egingo da.

## Ikastetxeetan

Ikastetxeak indarkeria matxistako kasuetan koordinatzeko obligazioa izango dute, batez ere honako hauekin:

- Berdintasun Zerbitzua. Zerbitzu honek erraztu dezakeen edozein informazio eta laguntza jasotzeko.
- Gizarte Zerbitzuak. Adingabeei eta familiari zuzendutako baliabideei buruz informatzeko.
- Hegoak Zerbitzu Soziala (espezializaturiko arreta psikosoziala).
- Ertzaintza. Larritasuna dela eta Ertzaintzaren esku hartzea beharrezkoa denean.
- Osakidetza. Emakume biktima edo adingabeek medikuaren laguntza behar duenean.

Ondoren hezkuntza-arloan eman daitezkeen indarkeria matxistako egoerak eta jarraitu beharreko pausuak deskribatzen dira:

- **Ikasleen arteko indarkeria matxista.** Neskaren batek ikastetxeko beste ikasle baten eskutik erasorik jasan duela ezagutzen denean edo susmo sendorik balego, honako pausu hauek jarraituko dira:
  - **Informazioa jasotzea.** Ikastetxea eta eragindako ikasleak identifikatzeko eta eraso motari eta honen larritasunari buruzko datuak jasoko dira.
  - **Kasuaren eta larrialdietarako esku-hartzearen aurretiko azterketa egitea.** Zuzendaritza taldea orientatzailearekin nahiz ikastetxeko bestelako arduradunekin bilduko da kasu bakoitzean beharrezkoa den esku-hartzea aztertzeko eta baloratzeko. Erasotua izan den neskaren segurtasuna bermatzen duten berehalako neurriak hartuko dira, baita apropoztat hartzen diren erasotzaileari zuzendutako neurri zuzentzaileak ere.
  - **Familiekin lehenengo harremana.** Elkarrizketa indibiduala egiteko asmoz, deituko zaie, alde batetik, ikasle biktimari eta bere familiari, eta bestetik, ikasle erasotzaileari eta bere familiari. Helburua honako hau da:
    1. Erasoa ezagutzera ematea eta informazioa jasotzea,
    2. Familiekin gertatutakoa dakiten zehaztea, eta zer nolako neurriak hartu dituzten ezagutzea,
    3. Hartu diren edo hartuko diren urtegiak neurri buruz informatzea, eta familien iritzia edo ekarpenak jasotzea,
    4. Salaketa jartzearen aukera badagoela helaraztea, batez ere deliturik egon delaren seinalerik balego.
  - **Informazioa osatzea, egiaztatzea eta aztertzea.** Informazioa galdeketen, elkarrizketen edo apropoztat hartzen diren bestelako prozeduren bitartez osatuko da. Guzti hau diskrezio osoz egingo da.
  - **Ikasleen arteko tratu txarreko kasu bat den zehaztea.** Jasotako informazioa aintzat hartuz, gertatutakoa hezkuntzari dagokionez izango dituen ondorioak zehaztea.

- **Gertatutakoa Hezkuntza-Ikuskatzaileari jakinaraztea.** Kasu bat ikasleen arteko tratu txar gisa zehazten bada, Hezkuntza-Ikuskatzaileari jakinaraziko zaio idatzizko txosten baten bitartez. Bertan, salatutako gertaerak eta hartutako neurriak azalduko dira. Era berean, salaketa poliziala edo judiziala, nahiz Arartekoari zuzendutako kexa egongo balitz, idatzizko txostena Hezkuntza-Ikuskatzaileari bidaliko zaio. Ikasleen arteko tratu txarrik egon ez denik zehazten den kasu horietan ere, Hezkuntza-Ikuskatzaileari informatzea gomendagarria da, gertaerak eta harturiko neurriak deskribatuz.
  - **Jarduera-Plana.** Ikastetxeak Jarduera-Plan bat gauzatuko du, eta beharrezkoa izatekotan, Berritzeguneren aholkularitza eska dezake, baita Hezkuntza-Ikuskatzailearen ere. Ikastetxeak ustezko biktimarekin eta erasotzailearekin, familiekin, ikasleekin eta irakasleekin hartu beharreko neurriak jaso beharko ditu Planak. Kasuaren larritasunaren arabera, gertaera bestelako eragile sozialei, osasunekoak edo judizialei jakinaraziko zaie ere bai.
  - **Inplikaturiko familiei Jarduera-Planan jasotako neurriak jakinaraztea.** Inplikaturiko familiei eragindako ikasleekin hartutako izaera indibidualako neurriei buruz informatu behar zaie, baita antolakuntzarako eta prebentziorako beste neurriei buruz ere.
  - **Harturiko neurrien segimendua eta ebaluazioa.** Ikastetxeko zuzendaritza Jarduera-Planan jasotako neurriak betetzeaz arduratuko da. Neurri horien betetze-mailari nahiz inplikaturiko ikasleen hezkuntza-egoera sozialari buruz aldizka informatuko dio zuzendaritzak ikastetxeari dagokion ikuskatzaileari.
- **Indarkeria matxista ikastetxeko kide baten aldetik.** Ikasleren bat ikastetxeko langile baten aldetik indarkeria matxistaren biktima izaten ari dela ezagutzen bada, edo izan delaren susmorik balego, ikastetxeko zuzendaritzari jakinaraziko zaio, eta honek berehala Hezkuntza-Ikuskatzaileari helaraziko dio. Hala eta guztiz ere, diziplinazko neurriak ezarri ditzake zuzendaritzak edota epaitegietara jo ere bai.
  - **Senide batek edo ikastetxeko langileekin zerikusirik ez duen gizon batek burututako indarkeria matxista.** Hezkuntza-taldeko norbaitek senide baten edo ikastetxeko langileekin zerikusirik ez duen norbaiten aldetik ikasle batek tratu txarrak edo indarkeria sexuala jasaten dagoela ezagutzen badu, edo susmorik izango balu, berehala ikastetxeko zuzendaritzari jakinaraziko dio. Zuzendaritzak, egoera aztertu ondoren, eta deliturik egon dela uste badu, Gizarte Zerbitzuei, Fiskaltzari eta Hezkuntza-Ikuskatzaileari informatuko die.
  - **Ikasle baten amaren batek pairaturiko indarkeria matxista.** Hezkuntza-taldeko norbaitek ikasle baten amak indarkeria matxista pairatzen ari dela ezagutzen badu, edo susmorik izango balu, berehala jakinaraziko dio ikastetxeko zuzendaritzari. Honek, egoera aztertu ondoren, eta deliturik egon dela uste badu, Gizarte Zerbitzuei, Fiskaltzari eta Hezkuntza-Ikuskatzaileari informatuko die.

#### 4.1.2.- Urgentziako bizitokia

Emakumearen arriskua, iritzia, egoera fisikoa, psikologikoa eta emozionala, adingabeak edo mendeko bestelako pertsonak egotea, ... faktore guzti horiek aintzat hartu behar dira urgentziako bizitoki batera deribatzea baloratzeko unean. Horretarako, Foru-Aldundiko Gizarte Ongizateko Foru Erakundeari (IFBS) txostena bidali beharko dio Gizarte Langileak, Berehalakoan Hartzeko Zentrorako sarbidea tramitatzeko. Zentroak eguneko 24 orduetan eskaintzen du arreta. Bestela Gasteizko Udalaren Gizarte Larrialdietarako Zerbitzura deribatuko da emakumea.

Berehalako bizitokia beharrezkoa izango balitz eta IFBS/GOFek ez badu erantzuten, beste aukera hauek baloratuko dira:

- Senideekin bizitzea.
- Lurralde barruko edo kanpoko ostatu edo hotel batean bizitzea.
- Gasteizko Udalaren Gizarte Larrialdietarako Zerbitzuarekin harremanetan jartzea aldi baterako egonaldia tramitatzeko.

#### 4.1.3.- Adingabeei zuzendutako laguntza

Larrialdietan esku-hartzerakoan, adin txikiko seme-alabei zuzendutako laguntza da lehenetsutako bat. Prozesuarekin aurrera jarraitzeko emakumeei segurtasuna ematen dien elementu bat seme-alabak onik izango direlaren bermea da, hau da, erasotzaileak kalterik egingo ez dion bermea. Izan ere, adingabeek ere tratu txarrak jasaten dituzte, eta zainduko eta babestuko dituzten pertsona aproposekin egongo direla ziurtatu behar da.

Emakumeak seme-alabak zaindu ezin izango dituenean, alegia, tramiteak egin behar dituelako, laguntza medikua jaso edo ospitalean geratu behar duelako, amak tutore gisa izendatu duen pertsonaren zaintzan egongo dira adingabeak, eta izendaturik egongo ez balego edo pertsona horrek eginkizun hori ezin badu bete, Foru Aldundiko Gizarte Zerbitzuen zaintzaren mende egongo dira aldi baterako.

Adingabeekin berehalako esku-hartzearen helburua, beraien nahiz amaren segurtasuna bermatzea da. Era berean, beharrezko laguntza ematen zaie bizituriko indarkeria gainditzeko.

Adingabeen interesen defentsaren printzipioa neskatoak eta mutikoak indarkeria mota honetara ikusgai daudenean, genero indarkeriaren zuzeneko biktimak direlaren baieztapenean oinarritzen da. Kolperik edo irainik jasotzea ez da nahitaezkoa indarkeriaren ondorioak pairatzeko; amak aitaren edo bikotearen aldetik bizi duen indarkeriaren eraginpean egoteak bere garapen psikoafektiboan ondorioak izango ditu eta bere osasun fisikoa eta mentala arriskuan jartzen du.

Horrez gain, bigarren biktimizazioa saihesteko asmoz, emakumearen eta seme-alaben arteko gertutasuna bermatuko da toki berean ezin badute bizi.



#### 4.1.4.- Informazioa, aholkularitza eta deribazioa

Indarkeria matxistako kasuetan esku hartzen duen edozein zerbitzuak, biktimari bere eskubideei buruz hitzez eta idatziz informatuko zaio, baita Foru Aldundiko, erkidegoko eta estatuko laguntzarako baliabideei buruz ere. Baliabide bakoitza zertan datzan, zenbat saio jaso ahal izango dituen, zeintzuk diren laguntza jasotzeko eskatzen dituzte betekizunak, ... azalduko zaio. Baliabideekiko itxaropen faltsuak ez dira sortu behar, alegia, iraupena eta kopurua mugatuak direla jakinarazi behar zaio. Emakumeari informazioa helarazteaz gain, kasua batez ere udalerriko Gizarte Zerbitzura bideratzeko saiakera egingo da.

Emakumea behar ez duen informazioarekin ez saturatzeko, bere kontaera eta beharriaren maparen arabera informazioa emango zaio. Ondoren azaltzen diren zerbitzu guztietara sarbidea izateko ez da beharrezkoa aurretiko salaketa edo Babes Neurririk izan behar:

— Zerbitzu autonomikoak:

- LANBIDE. Enplegu eta Gizarte Politiken Saila. Saileko ordezkariarekin koordinatu beharko du Gizarte Langileak prestakuntza, birgizarteratze eta enplegurako programetan emakumeen sarbidea posible egiteko, baita ere Diru-Sarrerak Bermatzeko Errentaren eta Etxebizitzarako Prestazio Osagarriaren kudeaketa egiteko ere, hauek beharrezkoak diren kasuetan, behintzat.
- SAV – Biktimari Laguntzeko Zerbitzua. Epaitegian biktimei informazioa eta orientazioa emateko zerbitzua da.
- Salaketa jarri eta babes agindua eskatu aurretiko aholkularitza juridikoa eska dezake biktimak.
- Indarkeria matxistako biktimak entzuteko eta laguntzeko 900 840 111 telefonora deitu dezake emakumeak (SATEVI); 112 edo 016 SATEVI-ra deribatuko duena.

— Foru Zerbitzuak:

- Hegoak Foru Zerbitzua:
  - Emakumeei zuzendutako laguntza soziojuridikoa: orientazio juridiko aurre-prozesala eta prozesu juridikoen segimendurako aholkularitza ematen dute indarkeria matxistako kasuetan.
  - Laguntza psikosoziala: indarkeria matxistako biktimei, emakumeak nahiz adingabeak, zuzendutako laguntza da honako hau, baita bigarren biktimei eta erasotzaileei zuzendutakoa ere.
- Alde psikosozialetik esku hartzeko eta akonpainamendu soziala egiteko foru zerbitzua.
- Harrera etxebizitzaren foru zerbitzua.
- Berehalako Harrera emateko 24 orduko zerbitzua.
- LORE MAITEA Zentroa, adingabeei arreta puntuala (Hurtzaindegia).

Era berean, dagokion formatuaren bitartez emakumearen aurretiko eta idatzizko baimena lortu ondoren, lehenengo unean lagundu izan dion profesionala, eta egin duen balorazioa aintzat hartuz, harremanetan jarriko da indarkeria matxistako kasuetan esku hartzen duten beste zerbitzuekin egoerari buruz informatzeko eta arreta koordinatzeko. Denek informatuta egotea eta laguntza ona eta aproposa eman ahal izatea da helburua.

#### 4.1.5.- Laguntza ekonomikoa

Emakumeak laguntza ekonomikoa behar izatekotan eta berak nahiz Gizarte Langileak dagokion eskakizunak bete baditu, udalak dirua aurreratuko dio laguntza-eskakizunaren ebazpena iritsi arte.

Abenduak 28ko, Genero Indarkeria pairatu duten emakumeei zuzendutako Babes Neurriak 1/2004 Lege Organikoaren 27 artikulua araberako, baliabide ekonomikoak ondorengoak dira:

1. Emakume biktimak lanbide arteko gutxieneko soldataren % 75 baino gehiago hilean jasotzen ez dutenean, kontutan izan gabe bi ordainsarien zati proportzionala, ordainketa bakarrean jasoko dute diru laguntza. Beti ere, formakuntza gabezia, arazo sozialak edo adinagatik enplegu bat izateko zailtasunak izango dituela aurreikusten bada, horregatik lan merkatuan gizarteratzeko programetan ez du parte hartzeko betebeharririk izango.
2. Laguntza honen kantitatea langabezia diru laguntzan 6 hilabetetan jasotzen den kantitatearen baliokidea izango da. Bestalde, emakume biktima edozein %33 eko ezintasunen bat baldin badauka, diru laguntza, langabezia diru laguntzan 12 hilabetetan jasotzen denaren baliokidea izango litzateke.
3. Laguntza hauek, Estatuko Aurrekontu Orokorretatik finantziatuko dira, Administrazio ezberdinetan transferituko dira eta Gizarte Zerbitzuen bidez bananduko dira. Diru laguntza jasotzeko tramitazioan, Enplegu Zerbitzu Publikoaren txostena gehituko da 1 puntuan jasotzen den egoera gertatzen dela egiaztatuz.
4. Emakume biktima erantzukizun familiarak izatekotan, kantitatea 18 hilabeteko subsidioaren baliokidea izan daiteke, edo 24 hilekoa biktima edo honen edozein familiar %33 edo gehiagoko ezintasuna onartuta baldin badauka.
5. Laguntza hauek, abenduak 11ko 35/1995 Askatasun Sexualaren kontrako eta Indarkeria Kasuei zuzendutako Laguntza eta Asistentziarako Legeak jasotzen dituen baliabideekin bateragarriak izango dira.

Garrantzitsua da jasotzea, Eusko Jaurlaritzak profesionalak baliabideen inguruko informazioa jasotzeko eta emakume biktimen bizitza hobetzeko informazio telefono hau 945 01 93 07 edo 900 84 01 11 daukala.

Baita ere Eusko Jaurlaritzako Baliabide Gida kontsultatu daiteke, Politika Sozialen sailean eskatu daitekeena.

#### 4.1.6.- Esku-hartzearen prozesuaren segimendua eta amaiera

##### Gizarte Zerbitzuetatik:

Gizarte Langilea da erreferentziazko arduraduna esku-hartzean, momentu zehatzetan baliabideak eta pertsonak aktibatu ahal izango baititu. Modu horretan, emakumearekiko koordinazioa eta aldizkako segimendua mantenduko du, betiere emakumea osatzeko beharri zehatzekiko egokiturik. Beraz, bera da esku-hartze prozesuari amaiera ematearen arduraduna, emakumeak eskatzen duelako, indarkeria zikloa hautsi delako, beste udalerrri batera joan delako, edo beste arrazoiengatik.

Hitzorduren batera ez joatea ez da arrazoi nahikoa esku-hartze prozesuari amaiera emateko, beraz, aurreko paragrafoko egoeraren bat ematen ari den ala ez, eta bide batez, momentu horretan emakumeak ez duela laguntzarik behar edo jaso nahi ikertu eta egiaztatu beharko du Gizarte Langileak.

##### Ertzaintzatik:

Ertzaintzak kasuaren segimendua egingo du arriskuaren balorazioa aintzat hartuz, emakumea erasotzailearekin topatu daitekeen une ezberdinetara egokituz eta babes-neurriak jarraituz.

Kasua artxibatu egingo da urruntze-ordena bertan beheran gelditzerakoan, hiru hilabete igaro ondoren oinarritzko arrisku-mailako kasuetan gertaerarik egon ez denean, eragindako emakumeak (edo erasotzaileak) bizitokiz aldatzerakoan, beste autonomi erkidego batera joaterakoan, edo Ertzaintzaren esku-hartzea beharrezko ez den beste egoeraren bat ematerakoan.

##### Ikastetxetik:

Ikastetxeko Zuzendaritza Jarduera-Planan aurreikusitako neurriak betetzearen arduraduna izango da, ikastetxeari dagokion ikuskatzaileari neurrien gauzatzeko-mailari eta inplikaturiko ikasleen egoera soziohezigarriari buruz aldizka informatuz.

##### Osakidetzatik:

Etxeko medikua erreferentziazko figura eta emakumearen osasun fisikoa nahiz psikikoaren segimendua egitearen arduraduna izango da. Gizarte Langilearekin eta emakumearekin koordinazio izateak segimendu egokia egitea errazten du, emakumea sendatze-prozesuko zein unetan dagoen jakiteko. Esku-hartze larrien prozeduran jaso den moduan, esku-hartutako emakumearen indarkeria historia guztiak historia klinikoan erregistratuko dira.

## 4.2.- Laguntza emateko prozedurak eraso sexualeko larrialdietako edo gertatu berri diren kasuetan

### 4.2.1.- Lehenengo esku-hartzea eta laguntzea

Duela gutxiko eraso sexualagatik ukituriko emakume bat Gizarte Zerbitzuetan edo Ertzaintzaren polizia-etxean aurkezten bada, dagokion protokoloa aktibatuko da. SOS-Deiak jakinaren gainean jarriko zaio, kasuaren kudeaketa egokia egin dezan (anbulantzia bidaltzeko, poliziari deitzeko...), eta emakumea Ospitaleko Larrialdietarako Zerbitzuraino lagunduko zaiola bermatuko da. Hobe da emakumea beste emakume batek artatzen eta laguntzen badu. Hala balegokio, ez garbitzearen eta arropaz ez aldatzearen garrantziaz informatuko zaio emakumeari. Era berean, erasoak ahotik izan badira, ez jateko ezta edateko ere esango zaio emakumeari, modu honetan, eta geroko prozesu judizialari begira, gera daitezkeen froga nagusiak desagerraraztea saihesteko.

Emakumea osasun-zentroan aurkezten bada, eta larritasunagatik eta bizitza-arriskuagatik zentroan bertan artatua izan behar ez badu, dagokion ospitalera eramango da, non Osakidetzako Protokoloa aktibatuko den. Ospitaleak modu egokian kudeatuko du kasua eta auzitegiko medikuari deituko dio osasun-azterketa egiteko eta laginak hartzeko helburuarekin.

Salaketa jartzerakoan aurkeztu ahal izateko asmoz, erabiltzaile gisa dagokion Lesioen Agiriaren kopia eskatzeko adieraziko zaio emakumeari, eta aholkularitza juridiko aurreprozesala jasotzeko aukera duela azpimarratuko da, izan ere, aholkularitza hori ez da indarkeria matxistako kasuetarako bakarrik. Biktima adingabea bada, familiari edo legezko tutoreari nahiz IFBS/GOFeko Adingabeen Arloari abisatuko zaio.

Medikuek emakumea artatu arte eta bere premia pertsonalak estali arte, Ertzainak ez du aitorpenik jasoko. Ondoren, Hegoak Foru Zerbitzura joateko gomendioa helaraziko zaio, eta lehenengo hitzordua kudeatuko da lehen sorospen psikologikoak jasotzeko asmoz (laguntza sakona emango zaio, betiere berak nahi badu).

### 4.2.2.- Esku-hartze prozesuaren segimendua eta amaiera

Kasu guztietan, eta behin emakumea informazioa jasotzeko prest dagoenean, lehenengoz artatu duen profesionalaren ardura izango da lagunduko dioten eragile ezberdinen arteko jarduera koordinatuaren garrantzia nabarmentzea. Horretarako, idatzizko baimena eskatuko zaio emakumeari beste erakundeak egoeraren eta gauzaturiko esku-hartzearen jakinaren gainean jartzeko.

Medikuen edo ertzainen kasuan, Gizarte Zerbitzuekin telefonoz nahiz presentziaz harremanetan jartzeko gomendatuko zaio emakumeari, non informazio gehiago emango dioten eta non eskuragarri dagoen laguntzari eta baliabideei buruz orientatuko duten. Betiere aurretiko idatzizko baimena sinatuz, emakumeak baietza ematen badu, Gizarte Zerbitzuei informatuko zaie ahal denik arinen hitzordua adosteko asmoz. Era berean, Hegoak Foru Zerbitzurantz orientatuko zaio, bertan laguntza psikologiko espezializatua eman ahal izango baitiote.

### 4.3. Laguntzarako prozedurak duela gutxi gertatu ez diren eraso sexualen kasuetan

Erasoa gertatu eta 72 ordu baino gehiago igaro diren kasuak dira honako hauek. Denbora-epe hori modu malguan hartu behar da, izan ere 72 orduko muga hori ezartzen da nagusiki froga edo lagin fisikoak berreskuratzeko epea izaten baita. Kasu hauetan, prozedura aurreko atalean azaldutakoaren antzekoa izango da, froga edo lagin fisikoen inguruan jasotzen dena izan ezik.

Duela gutxi gertatu ez diren eraso sexualtzat hartuko dira ere emakumeen iraganean gertatu diren erasoak, alegia, haurtzaroan, nerabetasunean edo gaztetasunean gertatutakoan, nahiz eta dagoeneko ez den posible froga edo lagin fisikorik berreskuratzea ezta ez den beharrezkoa ere laguntza medikorik. Kasu hauetan, Hegoak Foru Zerbitzua eskainiko zaio, bertan laguntza psikologiko espezializatua eman ahal izango baitiote.

Beste motatako esku-hartzearen baitan, iraganean eraso sexual edo etengabeko jazarpenen biktima izan delaren susmorik sorrarazi dezakeen gertaeraren bat kontatzen badu emakumeak, nahiz eta berak onartu nahi ez izan, egoera hori detektatzen duen eragileak eraso sexualen kasuetarako dauden udal- nahiz foru- baliabideei buruzko informazioa helaraziko dio, eta bereziki laguntza psikologiko eta doakoa jasotzeko aukera duela jakinaraziko dio.

## 5. LEHENTASUNEZKO ESKU-HARTZE LERROAK INDARKERIA MATXISTAKO KASUETAN

Indarkeria matxistako emakume biktimei zuzendutako laguntza integrala eta pertsonalatuaren printzipioari jarraituz, premiazkoa ez den indarkeriazko egoerei aurre egiten ari diren emakumeak salaketa jartzearen aukerarekin kezkatu agertzen badira, beraiekin sustatu beharreko esku-hartzeak emakumeek bizituriko indarkeriari buruz duten kontzientzia-maila aintzat hartuko du. Horretarako, kanpoko ikuspegi batetik bere egoera pertsonalaren inguruko informazioa aztertuko da berarekin batera, aukera guztiak baloratzeko eta erabakiak hartzeko asmoz, betiere emakumearen segurtasuna eta osotasun pertsonala babestuz.

### 5.1.- Bizitzen ari den indarkeriari buruz emakumeak duen kontzientzia-maila

Kontzientzia maila neurtzea eta sailkatzea zaila da, profesionalak sumaturiko elementu subjektibo bat delako. Gainera, defentsak aktibatzeako funtsezko estrategia bat da (bizirik ateratzeko, tinko egoteko, aurka egiteko, erasotzaileari dioten beldurra gainditzeko, ...).

Indarkeriari buruzko emakumeen autopertzepzioaren eta adierazpenaren ezaugarri batzuk honako hauek dira:

- Egoera nabarmena izan arren gertaerak ukatzea. Batzuetan errealitatea aldatzen edo gezurra esaten dute bizitza mingarria ez onartzeagatik, izan ere egoeraren aurrean emakumea indargabe sentitzen da.
- Bikotearen eta bere portaera bortitza propioa ere naturalizatzea.
- Indarkeria-maila, arriskuak, ondorioak, gertaerak txikiagotzea.
- Egoerara egokitzea defentsazko erantzun erasokorren bitartez, erantzun hori jasotako tratu txarren izaeraren antza hartzen duelarik.
- Gertakari batzuk aitortzea betiere kanpoko kausetara egotziz (lagunak, alkohola, lana, estresa...).
- Egoera aitortzea baina aldaketak sustatzeko ezintasuna edota beldurra adieraztea.
- Emakumeak berak indarkeriazko ekintzak justifikatzea.
- Seme-alaben edo bere familiaren edo familia politikoaren geroko gaitzespenari beldur izatea.
- Bere seme-alaben aita salatu izateagatik errudun sentitzea.
- Erasotzaileari ezarritako zigorragatik errudun sentitzea.

Elementu guzti horiek emakumeak pairatzen ari den egoeraren inguruan egindako balorazioan ager daitezke. Emakumeak batzuetan ezin izaten du erantzunak luzaroan bere hortan mantendu, baina aitzitik, erantzun gutxi batzuk eraginkorrak izaten dira. Erakunde publiko batera joatea laguntza eskatzera estrategia bat izan daiteke ere bai, emakumeak zer egin nahi duen argi izan ez arren. Kasu hauetan esku-hartzea funtsezkoa da, emakumeak eskura dituen baliabideak aintzat hartuz bere erabaki propioak hartu ditzan (ekonomikoak, materialak, emozionalak, laguntzarako sare sozialak, ...).

## 5.2. Saiaturiko irtenbideak indarkeriarekin bukatzeko

Baliabide publiko batera laguntza eskatzera joan baino lehen, bikoteak eragindako indarkeria matxistari aurre egiten dioten emakumeek irtenbide batzuk bilatzen saiatu ohi izan dira kasu batzuetan:

- Harremaneko alderdi batzuk aldatuz, orokorrean bikotea gehien gogaitzen dituen horiek.
- Pairatzen ari den indarkeria ezagutzera emango duela mehatxatuz.
- Tratu txarreatik salaketa jarriko duela mehatxatuz. Azkenean ez du jartzen orokorrean.
- Bananduz, baina banaketa formalizatu gabe (erasotzailearen erreakzioaren beldur delako, laguntzarik ez duelako, baliabiderik eskura ez duelako...).
- Aldi baterako bananduz.

Irtenbide hauek ez dute arrakastarik izan honako arrazoi hauengatik, besteak beste:

- Laguntza- edo lotura-gabeziaren ondorioz prozesuaren zehar, erakundearen aldetik nahiz familia edota gizartearen aldetik.
- Baliabide materialik eza (enplegua, etxebizitza, dirua...) tratu txarrik eragiten dion bikotea gabe bere bizitza egin ahal izateko.
- Emozionalki kontraesanekin eta kezkatu agertzea, xantaiak, mehatxuak, gaitzespenak eta erasotzailearen eta inguruaren aldetik beste erantzun batzuk jasotzearen ondorioz.
- Kezkak, beldurrak, zailtasunak dituen arren, bere erabakietan tinko mantentzeko gaitasun-ahulezia.

Emakume bat baliabide publiko batera laguntza eskatzera gerturatzen denean, garrantzitsua da artatzen duen profesionalak saiaturiko irtenbide hauek aztertzea eta goraiatzea.

Salaketa jarri nahi ez duten emakume gehienak eta aukerak ezagutzeko nahiz erabakiak hartzeko laguntza bilatzen dutenak zuzenean Gizarte Zerbitzuetara iristen dira normalean. Horrela gertatzen ez bada, artatzen duen zerbitzuak baliabide horretara bideratuko du bere kasua bertan laguntza egokia jasotzeko asmoz.

Gizarte Langile arduradunak alderdi ezberdinak aintzat hartuz esku hartuko du eta ekintzaren bat aurrera eramateko aukerak emakumeekin alderatuko ditu.

### 5.3. Bikote-harremana hausteko erabaki argia duten eta salaketa jartzeko prest dauden emakumeak

Nahiz eta erabakia hartu izana eta egin nahi dutena argi izan, horrek ez du esan nahi prozesuaren baitan kezkarik izango ez dutenik edo egoera birplanteatuko dutenik ere.

Bukaera arte emakumeak bere erabakia tinko mantentzeko garrantzitsua da berarekin batera lan egitea informazio ezberdinen inguruan egoera hainbat ikuspegitatik baloratu ahal izateko, esaterako, banandu ondorengo egoera ekonomikoa (kasu horretan aholkularitza juridikoa eska dezake), seme-alaben aitarekin harremana mantentzen jarraitzearen inguruko baldintzak, esku-hartze judizialaren prozesua eta denborak, ...

Prozesuaren zehar emakumeak bere erabakia birplanteatu dezakela aintzat hartzea garrantzitsua da, hau da, salaketarik jarri gabe banantzea hautatu dezakela, edo zuzenean ez banantzea edota salaketarik ez jartzea erabaki dezakela azkenean. Kasu horietan, laguntza psikologikorako baliabideak eskainiko zaizkio bere egoera berriro ebaluatu ahal izateko eta erabakiak ahalik eta informazio gehienarekin hartzeko. Era berean, Psiko-hezigarri esku-hartzeko eta akonpainamendu sozialeko Zerbitzua eskainiko zaio, hausnarketa egiteko prozesuan, erabakiak hartzeko unean eta eman beharreko pausuetan laguntzeko asmoz.

### 5.4. Bizitzen ari diren indarkeria aitortzen duten baina zer egin argi ez duten emakumeak

Zailtasun honek kausa asko izan ditzake: beldurra, etorkizunaren aurrean segurtasunik eza, mehatxuak, bizitza autonomoa izateko tresnen eta gaitasunen gabezia, hondatze emozionala, etab. Kasu hauetan erakundearen esku-hartzeak emakumeari laguntzearen printzipioari jarraitu behar dio, alegia, erabakiak hartzeko prozesuaren zehar baliabide eta zerbitzu egokiak eskura jarritz.

Bikote-harreman hausteko zailtasunak dituzten emakumeen artean hainbat egoera aurki daitezke:

- Bizitzan tratu txarrak nahiz beste arazo batzuk pairatu dituztela kontatzen duten emakumeak daude. Kontakizuna ez da oinarritzen soilik tratu txarren inguruko bizipenetan, eta emakumeak askotan ez du bere burua biktimatzat hartzen. Tratu txarra normaltzat hartu dezake emakumeak bikote-harremanaren barneko dinamika normala izango balitz. Laguntza eskatzera doanean beste arazo batzuk azaltzen ditu: ekonomikoak, umeen zaintzarekin, ondoeza, ...



Kasu hauetan, Oinarrizko Gizarte Zerbitzuek laguntza psikologikora, juridikora edo osasunera deribatuko dute, emakumeak bere egoera, eskubideak eta aukerak ezagutu ditzan laguntzeko.

Era berean, Gizarte Zerbitzuek Psiko-hezigarri esku-hartzeko eta akonpainamendu sozialeko Zerbitzura deribatu dezakete emakumea, modu honetan bizituriko indarkeriaren inguruan hausnarketa egiteko eta kontzientzia hartzeko esparru bat eskainiz.

— Tratu txarren aztarnak dituzten emakumeak. Aztarna horiek nabarmenak nahiz ezkutukoak izan, susmagarriak izaten dira laguntzen dion eragilearentzako. Azterketa antzemandako seinaleak eta sintoma fisikoak zein psikologikoak ikertuz egiten da. Aztarna horien aurrean emakumeak tratu txarren ondorio direla onartu dezake edo, aitzitik, tratu txarren emaitza direla ukatu.

- **Emakumeak aztarna nabarmenak tratu txarren ondorio direla onartzen duen kasuetan:**
  - **Sarrera osasun-zerbitzuen** bitartez egiten bada, Osakidetzako jarduera-protokoloa jarraituko da, eta kasua Gizarte Zerbitzuetara bideratuko da emakumeari baimena eskatu ondoren, deribazioa modu egokian egiteko.
    - Emakumeak baimena ez badu ematen, emakumea artatu duen osasun-zerbitzuetako profesionalak egingo du segimendua.
    - Emakumeak baimena ematen badu, Gizarte Zerbitzuetara deribatuko da kasua.
  - **Sarrera Gizarte Zerbitzuen** bitartez egiten bada, lehenengo ebaluazioaren ondoren baliabide juridikoetara, psikologikora eta akonpainamendu sozialera egingo da deribazioa. Beharrezkoa izatekotan, osasun-zerbitzuetara bideratuko da, edo Ertzaintzara salaketa jartzea erabakitzen badu emakumeak.
  - **Sarrera Ertzaintzaren** bitartez egiten bada ofizioz jardungo da atestatua irekiz edo salaketa jasoz. Emakumeak tratu txarrak onartzen dituen kasuetan garrantzitsua da konfiantza-lotura hori mantentzea eta indartzea deribazio egokia eginez.

- **Tratu txarren ondorioz aztarna nabarmenak direnean eta emakumeak onartzen ez dituen kasuetan:**

- **Sarrera osasun-zerbitzuen** bitartez egiten bada, Osakidetzako jarduera-protokoloa jarraituko da.
- **Sarrera Gizarte Zerbitzuen** bitartez egiten bada, laguntza psikologikoa ematen duen zerbitzura deribatuko da emakumeak, eta bere seme-alabek ere, pairatu duen kaltearen inguruko kontzientzia lantzeko. Landu beharreko beste alderdi bat beldurra da (ondorioei, bakardadeari, erasotzaileari...). Kasu hauetan ere, psiko-hezigarri esku-hartzeko eta akonpainamendu sozialeko Zerbitzura joatea eskaini ahal zaio, bere prozesu pertsonalean laguntzeko asmoz.
- **Adingaberik** egotekotan, egoera eta deribazioak zein ofiziozko jarduerak baloratuko dira.
- Kasua **ikastetxearen** bitartez **antzematen** bada Gizarte Zerbitzuei jakinaraziko zaie, eta hala erabakitzen bada, IFBS/GOFeko Adingabeen Arlora deribatuko da kasua.

Emakumea salaketa jartzeko prozesua aurrera eramateko prest ez badago, laguntzeko zerbitzuak eskaintzen jarraituko zaio arriskuaren balorazioa eta segurtasunerako planaren elaborazioa baztertu gabe. Ertzaintzarekin barne-kudeaketa alderatuko da horretarako, emakumea deribatzen den kasu horietan arriskuaren balorazioa egiteko.

Esku-hartze epe horren ondoren emakumeak tratu txarrak onartzen dituen eta salaketa jarri nahi duen, edo aitzitik, onartzen duen baina salaketarik jarri nahi ez duen galdegin behar da. Salaketa jartzea erabakitzen badu Ertzaintzaren jarduera-protokoloa aktibatuko da.

- **Aztarnak nabarmen ez diren kasuetan:**

- Zerbitzu ezberdinetako profesionalek tratu txarrak egon direlaren susmoa badute, emakumeari laguntzen jarraituko dute susmo hori egiaztatzeko edo baztertzeko asmoz.
- Kasu guzti hauetan, zerbitzu ezberdinen arteko koordinazioa oinarritzakoa da esku-hartzea eraginkorra izateko. Koordinaziorako Mahai Teknikoa izango da kasuaren segimendu egokia bermatuko duen esparrua. Bertan esku-hartze proposak partekatuko dira.

## 6.-



## ERAKUNDEEN ARTEKO KOORDINAZIOA



Erakunde sinatzaileen arteko koordinazioa hobetzeko helburuarekin eta Protokoloaren edukien gauzatzearen segimendua eta ebaluazioa egiteko asmoz, Protokoloaren segimendua egiteko bi batzorde edo Mahai osatzea adosten da: Mahai Politikoa eta Koordinaziorako Mahai Teknikoa.

**MAHAI POLITIKOA**

- Arabako Lautadako Kuadrillako udalerrietako eta Kuadrillako politikariek osaturikoa.
- Babes politikoa nahiz adosturiko neurriak bermatzen ditu Koordinazio-Protokoloa martxan jartzeko eta bere segimendua egiteko.

**KOORDINAZIORAKO MAHAI TEKNIKOA**

- Laguntzan esku-hartzen duten teknikariek osaturikoa.
- Protokoloaren funtzionamenduaren segimendua eta ebaluazioa egiten du. Era berean, dokumentua zabaltzen du, hobekuntzak txertatzen ditu eta zerbitzu ezberdinetan artaturiko emakumeen eta hauek jarraitzen duten ibilbidearen profila egiten du.

**6.1.-Mahai Politikoa**

Mahai Politikoa honako hauek osatzen dute:

- Arabako Lautadako Kuadrillako Lehendakaria. Gaur egun Ana María Gorospe Larrea.
- Kuadrilla osatzen duten Udaletako alkateak eta hauek ordezkari gisa izendaturikoak.

1. Agurain: Iñaki Beraza Zufiaur
2. Asparrena: Txelo Auzmendi Jimenez
3. Alegría- Dulantzi: Joseba Koldo Garitagoitia Odria
4. Barrundia: Afrodisio Olabe Martínez
5. Donemiliaga- San Millán: David López de Arbina Ruíz de Eguino
6. Iruraiz- Gauna: Susana Díaz de Arcaya Cubillo
7. Zalduondo: Gustavo Fernández Villate
8. Burgelu: Nati López de Munain Alzola

- Politikariek erabakita, ekarpenak baliagarriak egin ditzaketan pertsonak.
- Idazkari Teknikoa. Berdintasun teknikaria.

### 6.1.1.- Mahai Politikoaren eginkizunak

Mahai Politikoaren **eginkizunak** honako hauek dira:

- Baliabide nahiko dagoela bermatzea, indarkeria matxista pairatzen duten emakumeei laguntza egokia emango zaiela ziurtatzeko, bai laguntza ekonomikoen bitartez baita udalerriko beste erakundeekin harturiko akordioen bitartez ere (adibidez, taxi edo garraio zerbitzua, biktimentzako laguntza ekonomikoa...).
- Kuadrillako bizilagunak deitzea, adosturiko ekintza publikoetan parte hartzeko, indarkeriazko kasu zehatzak ukatzeko edo indarkeria matxistaren aurkako sentsibilizazio-jarduerak edo mobilizazioak aurrera eramateko.
- Teknikarien jarduerak babestea laneko segurtasun-baldintzak bermatuz, alegia, instalazioetan hobekuntzak txertatuz, edota egin beharreko jardueretan politikoki lagunduz edo babestuz.
- Protokoloaren eguneroko segimendua egiteko Kuadrillako Lehendakaria izango da arduraduna.
- Berdintasun Teknikaria idazkaritzako arduraduna izango da. Honek aktak idatziko ditu eta dagokion agiriak jaso eta eguneratuko ditu.
- Honako Protokolo hau onestea eta indarrean dagoen bitartean txertatu beharreko aldaketak onartzea. Mahai Teknikoak aurkezturiko urteroko ebaluazioak aztertzea ere bai.
- Arlo honetan eskumenak dituzten beste erakundeekin koordinazioa bermatzea eta lankidetzatza sustatzea.

### 6.1.2.- Mahai Politikoaren bileren aldizkakotasuna

Mahai Politikoak ohiko bilerak **sei hilean behin** egingo ditu eta ez-ohiko bilerak premiazko kasuak ematen diren bakoitzean. Horretarako, nahikoa izango da erakunde parte-hartzaileraren batek deialdia eskatzea.

### 6.1.3.- Mahai Politikoaren Idazkaritza Teknikoa

Idazkaritza Teknikoaren arduraduna Berdintasun Teknikaria izango da. Bere eginkizunak Mahai Politikoan honako hauek dira:

- Mahai Politikoaren ohiko bileren (bi aste lehenago) edo ez-ohiko bileren deialdia helaraztea, eguneko gai-zerrenda eta aktak bidaliz.
- Mahai Politikoaren bilerak dinamizatzea, landu beharreko gaien arabera, beharrezko materialak edota informazioa aurretik prestatuz.
- Politikariei informazioa helaraztea emakumearen erabakiaren kontra esku-hartu behar den kasuetan, alegia, arriskuan dauden adingabeak babesteko edo bestelako faktore batengatik ofiziozko salaketa jartzea erabakitzen denean.
- Nahiz eta Protokoloan jasota ez egon, eraginkorrak izan daitezkeen alderdiak bideratzea, berehalako erantzuna beharrezkoa denean.
- Protokoloa martxan jarri ondoren sortu daitekeen edozein gertakizunari erantzuna ematea, Mahai Politikorako deialdia egitea beharrezkoa ez den kasuetan.

## 6.2.- Mahai Teknikoa

Mahai Teknikoa honako hauek osatzen dute:

- Arabako Lautadako Kuadrillako Lehendakaria.
- Gizarte Langileak
- Berdintasun Teknikariak. Idazkaritza Teknikoa.
- Komunitateko Prebentzio Teknikaria.
- Gasteizko Ertzaintzaren Polizia-Etxeko Indarkeria matxistako kasuen kudeaketaren arduraduna
- Osasun-zentroko ordezkaria
- Ikastetxeetako ordezkariak
- Lanbideko eskualde mailako ordezkaria
- IFBS/GOFeko Indarkeria taldeko ordezkaria
- Epaitegi/Fiskaltzako ordezkaria

### 6.2.1.- Mahai Teknikoaren eginkizunak

Mahai Teknikoaren eginkizunak honako hauek dira:

- Protokoloaren funtzionamendua eta erakundeen arteko koordinazioaren malgutasuna aztertzea, zabaltzea, inplementatzea eta ebaluatzea. Era berean, hala eskatzen denean, artatutako kasuetan buruturiko jarduerak aztertuko dira ere. Bereziki laguntzarako ibilbidetik atera diren kasuak antzemango dira eta arrazoiak aztertuko dira jarduerestrategia egokienak erabakitzeko. Baita ikertuko dira modu berezian arrisku-maila altua duten kasuak ere. Datuen isilpeketasuna beti errespetatuko da eta bakarrik partekatuko da baimena eman duten pertsonen informazioa.
- Gutxienez urtean behin, laguntzari buruzko estatistikak aurkeztea. Artaturiko biztanleen ezaugarriak nabarmenduko dira erakunde sinatzaileen politikak hobetzeko baliagarriak izango direlakoan.
- Protokoloari hobekuntzak proposatzea emakumeei eskainitako laguntzaren kalitatea hobetzeko, eta zerbitzu berriak proposatzea antzemandako ezaugarrien azterketan oinarrituta. Urtero beharriaz buruzko txostenak egingo dira zerbitzu berriak proposatu ahal izateko eta protokoloa hobetzeko nahiz emakumeei eskainitako laguntzaren kalitatea handitzeko asmoz.
- Esku-hartzearen bateratzea sustatzea, laguntzea eta birpasatzea indarkeria matxistako kasuetan berdintasun politiken bitartez.
- Etengabeko prestakuntzarako programak diseinatzea zerbitzu bakoitzean detektaturiko beharriaz araberak.
- Berdintasun Teknikariaren lana erraztea. Bera idazkari teknikoa izango da.

### 6.2.2.- Mahai Teknikoaren bileren aldizkakotasuna

Mahaia ohiko bileretan **sei hilabete**an behin bilduko da eta ez-ohiko bileretan urgentziazko kasuren bat gertatzen den bakoitzean. Kasu horietan, erakunde parte hartzaileetako batek bilera-deialdia eskatzea nahikoa izango da.

### 6.2.3.- Mahai Teknikoaren idazkaritza Teknikoa

Idazkari tekniko arduraduna Berdintasun Teknikaria izango da, eta bere eginkizunak Mahai Teknikoan honako hauek dira:

- Mahai Teknikoaren ohiko bileren (bi aste lehenago) edo ez-ohiko bileren deialdia egitea, eguneko gai-zerrendak eta aktak bidaliz.
- Mahai Teknikoaren bilerak dinamizatzea aurretik beharrezko materialak edota informazioa prestatuz landu beharreko gaien arabera.
- Nahiz eta Protokoloan jasota ez egon, eraginkorrak izan daitezkeen alderdiak bideratzea, berehalako erantzuna beharrezkoa denean.
- Protokoloa martxan jarri ondoren sortu daitezkeen edozein gertakizunari erantzuna ematea, Mahai Politikorako deialdia egitea beharrezkoa ez den kasuetan

### 6.2.4.- Gorabeherak

Kasu bat koordinatzerakoan pertsonen segurtasunarekin zerikusia duen ezustekoren bat gertatuko balitz (prozesuaren baitan normalak ez diren gertaerak, esaterako, erasotzaileak langilea mehatxatuko balu edo antzeko gertaeraren bat), Gizarte Langile arduradunak idatziz jakinaraziko dio Gasteizko polizia-etxeko Ertzaintzari helbide elektronikoaren bitartez, balorazio bat egiteko asmoz eta ezustekoak konpontzeko. III. eranskinean jasotzen den formatua erabiliko da gorabeheren parte idazteko. Parte honako helbide elektronikora bidaliko da: [administracion@ertzaintza.net](mailto:administracion@ertzaintza.net) beharreko segurtasun neurriak hartuz.

Koordinaziorako Mahai Teknikoak gorabeheren inguruko eta konponbideari buruzko informazio guztia izango du. Gorabehera larria izango balitz, Mahaiaren bilera ez-ohiko batera joateko deialdia egingo da, eta ezustekoa gertatu den udaletxeko langileek parte hartu behako dute.

## 7.- UDALEK ETA KUADRILLAK EGIN BEHARREKO ADIERAZPENAK ETA EKINTZA PUBLIKOAK

Indarkeria matxistako kasu bat gertatzen den Udalen betebeharra da komenigarritzat hartzen diren ekintzak egitea indarkeria matxista gaitzesteko kultura sortzeko asmoz. Hori lortzeko, erantzun proportzionala eta egokia emango zaie udalerrian ezagutzen diren indarkeriazko egoera ezberdinei, eta era berean, Arabako Lautadako Kuadrillak, eskualdeko udalerrri guztien izenean eta aho batez, kasua gaitzesteko manifestua egingo du:

- Indarkeria matxista pairatzen duten emakumeen aldeko jarrera zuzena adieraziko da, betiere kasua ezagutzen denean, hau da, salaketa jarri den bakoitzean. Emakumeen eta familien pribatutasuna errespetatuz, beharrezko laguntza izango dutela bermatuko da, eta udal-agintariek biktimaren premiak konpontzeko interesa dutela jakinaraziko zaie.
- Publikoki indarkeria matxistako kasuak gaitzesten direla adieraziko da, indarkeriaren biktima izan den emakumeari ez zaiola kalterik egin behar kontuan hartuz. Indarkeria matxistako kasua gertatu den udalak beharrezko informazioa jasoko du Gizarte Langileekin eta Ertzaintzarekin harremanetan jarritz, biktimaren edo familiaren iritzia ezagutzeko asmoz. Horren arabera erakundeen jarrera publikoa erabakiko da.
- Sustatuko diren gaitzesteko ekintzetarako deialdia helaraziko zaie udalerriko bizilagunei, indarkeria matxistaren biktima izan den emakumeari ez zaiola kalterik egin behar aintzat hartuz, eta emakumeen elkarleen deialdiekin bat etorriko da erakundea, baita indarkeria matxistako kasu zehatzen inguruan udalerrian bultzaturiko beste ekimenekin ere.
- Udalerriko herritarrei deialdia helaraziko zaie manifestazio publikoetan gaitzespena elkarrekin adierazteko, eta gaitzespen-adierazpenak egingo dira Kuadrillan garrantzi berezia izan duten indarkeria matxistako kasuen aurrean.
- Indarkeria matxistaren aurkako manifestazio publikoa egingo dute udal-erakundeek azaroaren 25aren inguruan sentsibilizatzeko.

Adierazpen publikorako eredia XII. Eranskinean atxikitzen da.

## **7.1.- Indarkeria matxistaren ondorioz kuadrillako udalerrri batean emakume baten hilketa gertatzen den kasuetan bideratu beharreko prozedura**

Agintarien bitartez indarkeria matxistaren ondorioz Kuadrillako emakume baten hilketari buruzko informazioa jasotzen denean:

- Dagokion Udalak osoko bilkurarako deialdia egingo du, gaitzespen-adierazpen instituzionala onartuko du eta erabakitako ekintzetara joateko deialdia helaraziko die herritarrei (kontzentrazioa, manifestazio, edo bestelakoa). Era berean, Emakunde era Arabako Foru Aldundia bezalako erakundeei kasua jakinaraziko die, hauek hilketaren gaitzespenarekin bat egin dezaten.
  - Udala foru- eta erkidego-agintariekin koordinatuko da familiari beharrezko laguntza eskaintzeko asmoz: aholkularitza legala, krisialdiko egoeratan nahiz dolurako prozesuan laguntza psikologikoa, beharrezkoa denean laguntza ekonomikoa, gorpua herriratzeko kudeaketan laguntzea hala balegokio, Estatuko edo atzerriko senideei informazioa eman, etab.
- Eraildako emakumearen seme-alabak nahiz beste senide batzuk indarkeriaren zuzeneko biktimak dira, hortaz, estigmatizazioa ekiditeko eta bizitzak sendatzeko asmoz, aitorten publikoa merezi dute. Horregatik, indarkeriarekin hausteko emakumeak burutu zuen borroka pertsonala aitortzeko ekintzak bultzatuko ditu Udalak. Gomendagarria da Udalek ekintza herrikoia sustatzea.
- Udalak komunikabideekin harremana izango duen politikari arduraduna izendatuko du. Informazioa modu zehatzean eta egokian emateko prozesua bereziki landuko da.
  - Udalak biktimaren familiak aukeratutako pertsonarekin komunikatuko da hilketaren ondorengoko tramitazioak eta komunikazioak egiteko asmoz.



## 7.2- Indarkeria matxistako kasuen aurrean politikariek adierazpen publikoak egiteko gomendioak

Kontuan hartuz:

- Publikoki ezaguna egin den indarkeria matxistako kasuen aurrean (heriotzak, eraso sexualak, erasoak kaleetan, bizilagunek salatutako etxeko erasoak, ...) udal-politikarieren iritzia eskatu ohi da.
- Adierazpen horiek oso garrantzitsuak dira indarkeria matxistarenganako gaitzespen-kultura sortzeko herritarren artean.
- Batzuetan adierazpen horiek dira baliagarriak diren bakarrak udalerrietan azkar hedatzen diren zurrumurruei eta informazio faltsuari aurre egiteko.

Berdintasun Teknikaria izango da, Mahai Teknikoa eta Politikoarekin batera, politikarientzako argudioak idatziz eta ahoz prestatuko dituenak. Adierazpenetan honako alderdi hauek azpimarratuko dira:

- Eraso testuinguruan kokatuko da. Adierazpenetan ez da esango “gertaera” bat izan denik, eta deklaratuak ez du sorpresarik adieraziko. Beti indarkeriaren aurkako borrokarekin nahiz herri mailan sustatzen ari diren berdintasun politikekin lotu behar dira erasoak.
- Eraso guztiak azpimarratuko dira. Ezagutzen den eraso bakoitzeko ezagutzen ez diren beste asko gehiago daudela adieraziko da oraindik mitoak eta aurreiritziak irauten dutelako emakumearen “erruduntasunaren” inguruan kasu hauetan. Beti azpimarratu behar da emakumeak ez direla inoiz bizi duten indarkeriaren erantzuleak. Ordua, tokia, erasotzailearekin duen harremana, ... ez du zerikusirik, betiere gauzatzen duen erasotzailearena, eta berarena bakarrik, da indarkeriaren erantzukizuna.
- Erasoak edonon gertatzen direla azpimarratuko da. Emakumeentzako “arriskutsuak” diren tokiak seinatzeko joera dago, eta hau garrantzitsua bada ere, batez ere, emakumeentzako seguru diren esparru publikoak, hiriak nahiz herriak baldintza egokiek ereiraikitzeari dagokionez, komenigarria da erasoak eta toki ilunak nahiz isolatuak lotzen dituen mitoak ez sendotzea. Erasoak isolaturiko kale ilunetan gertatzen dira askotan baina eraso gehienak etxeetan, tabernetako komunetan, jaietako txosnetan, lantokietan, ... edonon pairatzen dira. Zentzu honetan adierazpenetan aintzat hartu behar da arriskuguneak ezabatzea garrantzitsua dela baina kausa-efektua saihestu behar dela ere, hau da, kale iluna eta emakumeen aurkako erasoak ez dela lotu behar.

- Erasotzaileen profil zehatzik ez dagoela azpimarratu behar da. Alderdi honen inguruan aurrerapauso garrantzitsuak eman badira ere, ondo legoke nabarmentzea emakume guztiak izan daitezkeela indarkeria matxistaren biktima eta ez dagoela gizon erasotzailearen profil berezirik. Beraz, biktimaren edo erasotzailearen nazionalitatea es da garrantzizko alderdi bat, ezaugarri bat gehiago besterik ez da.
- Gizonen arteko hausnarketarako esparruak irekitzea komenigarria dela adierazi behar da: emakumeen aurkako indarkeria eragozteko orduan, gizonen portaera, jarrera eta iruzkin matxistek dituzten ondorioak aztertze eta konpromiso pertsonala lortzeko sentibilizazioaren garrantzia nabarmentzeko.
- Indarkeriaren aurka eman diren aurrerapenak nabarmendu behar dira. Garrantzitsua da indarkeria matxistaren aurrean politikarien adierazpenetan jasotzea berdintasun politiketan aurrerapenak egon direla, alegia, indarkeriaren aurkako ekintzak daudela (ikastaroak, zerbitzuak), emakumeek erasoak eragotzi dituzten kasuak daudela, indarkeria matxistaren aurka borrokatzen duten emakumeen elkarrekin daudela... Erakundeen nahiz elkarrekin arloan egiten ari den guztia azpimarratu behar da.
- Indarkeria matxistako kasuetan biktimak salaketa jarri ez duela azpimarratzea saihestu behar da. Hori egia izan arren, ez da aintzat hartu beharreko zerbait. Nahiz eta salaketa jarri ez izan, agian kasua ezaguna zen udaleko sailetan zein bestelako erakundetan. Alderdi hau nabarmentzean, garrantzia salaketari ematen zaio, salaketa jartzea indarkeriatik ateratzeko bide bakarra izango balitz bezala. Jarritako salaketa geroago kendu egin zen kasuetan hobe da ez adieraztea, izan ere zaila da emakumearen testuingurua ulertzea, salaketa mantentzea ez baita erraza erasotzailearen eta inguruko presioen aurrean.
- Adjektibo edo izenondo gutxi erabiliko dira. Indarkeria matxistako kasu batek haserrea sorrarazten duela ulergarria den arren, izenondo ugari erabiltzeak ez du adierazpen instituzionala sendotzen, alegia, indarkeriaren eta erasotzailearen gaitzespena izenondo negatiboz betetzeak ez du lagunduko kontzientzia eta sentibilizazio gehiago lortzen. Aitzitik, desberdintasunaren egiturazko alderdiak identifikatzearen ordez, alderdi moralak erdigunean jartzea ekar dezake.

Adierazpen instituzionalak eta politikarien iritziak ez dira beti zintzoki erakusten komunikabideetan, edo soilik adierazpenen zati txikiena agertzen da, beraz garrantzitsua da udalak mezuak zabaltzea beste bide batzuen bitartez ere bai: egunkaria, web orrialdea, etab.

### 7.3.- Gomendioak komunikabideekin erabiltzeko nahiz indarkeria matxistako kasuen hedapenerako

*“Hedabideetan emakumeen aurkako indarkeria tratatzean, etikaz eta zehatz informatu behar da, sentikortasuna eta gizartearen gaitzespena sustatuz, indarkeria guztiz desagerrarazteko. Ez soilik indarkeria muturrekoenaren agerpenak (tratu txarrak, erailketa), baita ohikoenak eta normalduenak ere (hainbat esparrutako jazarpenak, tratu txar sotilak, mikromatxismoak, etab.), betiere, begirune berezia erakutsiz zuzeneko biktimei eta haien ingurukoei”* (Emakunde, 2016: *Código deontológico y de autorregulación para la publicidad y comunicación no sexista*).

Komunikabideak oinarritzko iturri bat dira indarkeria matxistaren aurkako borrokaren aurrerapenak zabaltzeko, sentsibilizazioa eta gaitzespen soziala sustatu dezaketelako. Hilketak edo eraso matxisten tratu desagokiak kontrako ondorioa ekar dezake eskualdean azken urteotan egiten ari den sentsibilizazio lanari dagokionez, baita gizarte orokorrean ere. Horregatik, protokolo honetan hurrengo gomendioak proposatzen dira emakumeen aurkako indarkeriari buruzko informazioaren tratu egokia egiteko asmoz:

- **Terminologia egokia erabiltzea, emakumeen aurkako indarkeria matxistaren berri emateko.** Termino batzuk erabiltzeari esker, jakinarazten diren kasu zehatz guztiak emakumeen aurkako indarkeria deiturikoaren barruan koka daitezke. Aldiz, beste termino batzuk erabilia, ez zaio erreferentziarik egiten emakumeen aurkako indarkeriari, beste indarkeria-forma batzuk izendatzen baitituzte, gizonak emakumeen gain –emakume izate hutsagatik– baliatzen duten indarkeriaz bestelakoak direnak. Beraz, honelako terminoak erabiliko dira: emakumeen aurkako indarkeria, indarkeria matxista, gizonak emakumeen aurka baliatzen duten indarkeria. Aitzitik, termino hauek ez dira erabili behar: etxeko indarkeria, familia-indarkeria, familia barruko indarkeria, bikotekideen arteko indarkeria. Protokolo honetan indarkeria matxista erabiltzea gomendatzen da.
- **Emakumeen kontrako indarkeria matxista testuinguruan jartzea, eta zer den azaltzea.** Beharrezkoa da **nabarmentzea** zein den emakumeen aurkako indarkeriaren jatorria: emakumeek, emakume izate hutsagatik, gizonen aldean pairatzen dituzten egiturazko desberdintasunak. Emakumeen aurkako indarkeria, bere forma guztietan, desberdintasun horien adierazpen latzena da.

Horregatik, eta interes orokorrari begira, egiturazko desberdintasun hori nabarmenduz egin behar dugu albistearen diskurtso osoa, eta inoiz ez gertaera, kasu edo gertakari isolatu bat balitz bezala. Hala, informazioaren kontakizunak continuum gisa erakutsiko digu emakumeen aurkako indarkeria, eta ez gertakari isolatu gisa, hots, emakume jakin batek sufritutako azken kasua bezala. Kasu zehatz bakoitza emakumeen aurkako indarkeriaren barruan kokatuta, lagundu egingo dugu emakumeen aurkako indarkeria osotasunean **ikusarazten, egiazki ulertzen** zer den emakumeen aurkako indarkeria eta indarkeria mota horrek **zer dakarkien** indarkeria jasaten duten emakumeei eta haien familiei, **gizartea sentsibilizatzen**, eta, ondorioz, gaitzespen sozial eta politikoari irmo eusten.

Emakumeen aurkako indarkeria testuinguruan kokatzeko, azaldu egin behar da zer den emakumeen aurkako indarkeria, zeintzuk diren emakumeen kontrako indarkeriaren kausak, nola identifika dezakegun indarkeria mota hori, nola gertatzen den (hau da, zer indarkeria-modu baliatzen duten emakumeen kontra), eta zer egoeratan dauden kasu horietan indarkeria jasaten duten beste batzuk, hala nola emakume horien seme-alabak.

- **Emakumeari buruzko informazioa, eta indarkeria jasaten duten beste batzuen.** Ematen diren datuak lagungarri izan behar dira aurreko puntuan adierazitako interes orokorrerako: indarkeria testuinguruan kokatzea, haren kausak azaltzea, gaitzespen soziala bultzatzea eta indarkeria jasaten ari diren beste emakume batzuei egora horri aurre egiten laguntzea.

Ematen diren datuetan bermatu egin behar da bete egiten direla indarkeria horren biktima guztien eskubide guztiak. Biktimak nor diren zuzenean edo zeharka jakiten laguntzen duten daturik ez da emango (adingabeak badira, bereziki). Horretarako, interes orokorrekoak diren datuak baino ez dira emango, biktimei eta haren ingurukoei dagokienez.

Indarkeria jasaten duen emakumeak lehenagotik duen egoera judizialari buruzko informazioa kontu handiz eman behar da, iritzi publikoak ez diezaion emakumeari egotzi errua (salaketarik jarri ez zuela esaten bada) edo beste emakume batzuk adoregabetzeko izan ez dadin (salaketak jarrita zeudela esaten bada). Egokiago da erasotzaileak lehenagotik zuen egoera judiziala aipatzea (ea urruntze-agindurik zuen, kondenatua izan den, etab.).

Ematen diren informazioetan, emakumeen eta beste biktima batzuen ekintza bat ere ez da baliatu behar tratu txarren emailearen jokabidea zuzitzeko edo emakumeen ekintzak tratu txarrekin lotzeko. Garrantzitsua dela indarkeria-ziklotik ateratzea lortu duten emakumeen istorioen berri ematea.

- **Erasotzaileari buruzko informazioa.** Erasotzailearen errugabetasun-printzipioari eutsi behar zaio haren aurkako epairik ez den bitartean, oinarrizko eskubide bat denez gero. Erasotzailearen daturik ez da zabalduko, baldin eta datu horiekin biktimak nor diren zuzenean edo zeharka jakiten laguntzen bada (adingabeak badira, bereziki).

Erasotzailearen datu pertsonalak emanez gero (adina, lanbidea, nazionalitatea edo hezkuntza-maila), testuinguruan kokatuko dira. Erasotzailearen jokabidearen berri emateak, jokabide hori testuinguruan kokatuz, gizon horiek nola jokutzen duten jakiten lagunduko du. Horrelako informazioek beste emakume batzuk eta haien ingurukoak ohartarazteko balio dezakete, emakume horiek jakin dezaten ea indarkeria jasaten ari diren eta nola jokutzen duen erasotzaileak.

Horrez gainera, gizon horien portaera bortitza salbuesten edo arintzen duten mito zuzitzaileak alde batera uzten erraztuko du horrek. Horren haritik, funtsezkoa da erasotzailearen edo haren ingurukoaren kontakizuna ez jartzea indarkeria jasaten duen emakumearen kontakizunaren gainetik. Erasotzailearen adierazpen errugabetzaileak ere saihestu egingo dira.

- **Kasu bakoitzaren inguruabarrei buruzko informazioak.** Garrantzitsua da halako informazioen berri ematea; izan ere, informazio horrek laguntzen du, batetik, kasu zehatz bakoitza emakumeen aurkako indarkeria kontzeptuaren barruan kokatzen, eta, bestetik, indarkeria jasaten duten emakumeek eta haien ingurukoek agertzen dituzten jarrera desberdinen berri ematen.

Horregatik, erasotzailea salatzen dutenak indarkeria jasaten duten emakumeak izan ohi direla erakutsiz gero, emakumeak beren bizitzaren eragile gisa ikusaraziko ditugu, indarkeria-ziklotik ateratzeko behar den aldaketaren eragile gisa. Haatik, salaketarik ez jartzeak ez du esan nahi emakumea arduragabea denik edo horretarako interesik ez duenik; beraz, emakumeei ez zaie leporatu behar beren egoeraren errua eta erantzukizuna.

Kontu handiz jokatu behar da erasotzaileen eta erasotuen arteko «salaketa gurutzatuen» kasuan. Garrantzitsua da, halaber, albisteetan erasotzailearen aurrekariari buruzko informazioa ematea (kondenarik nahiz urruntze-agindurik dagoen, urratzerik egoten ote den, ...), lagungarri izango baita zigortutako erasotzailearen jokabidea ezagutzera emateko eta egoera testuinguruan kokatzeko.

- **Informazio-iturri adituak erabiltzea, emakumeen aurkako indarkeriaren gaineko ezagupena dutenak.** Funtsezkoa da informazio-iturri adituengana jotzea (Gizarte Zerbitzuak, Berdintasun Zerbitzua eta Ertzaintza), bai albiste izan daitekeen gertaera zehatzaren berri ahalik eta egitasun handienaz jakiteko, bai jakinarazten den gertaerari buruzko datu zehatzak ulertarazten laguntzeko, azalpen argigarrien bitartez.

Haatik, dekalogo honetan ezarritakoaren ildotik eta hedabideek adierazi duten ezintasuna dela-eta (datuak eskuratzeko ezintasuna, informazio-mota hauek ahalik eta denbora laburrenean prestatzeko), ulergarria da zenbaitetan informazio-iturri ez-adituengana jotzea (familia, bizilagun eta lekukoengana). Halakoetan, lekukotza horiek zuhertasunez eta profesionaltasunez erabiliko dira beti, emakumea berriz ez biktimizatzeke eta erasotzailearen jokabidea ez zurrizteke.

- **Baliabide grafikoak eta ikus-entzunezkoak, emakumeen aurkako indarkeria ikusarazten eta salatzen laguntzeko.** Beti saihestu behar dira emakumea eta indarkeria jasaten duten gainerako biktimak identifikatzea errazten duten irudiak (biktimarenak, ingurunearenak, seniderenak, ...). Funtsezkoa da biktimen identitatea eta segurtasuna babestea, hil ez diren biktimen kasuan.

Inoiz ere ez da esan behar non dauden (etxean, harrera-etxeetan...). Biktima zuzenean edo zeharka identifikatzen uzten duten irudiak argitaratzeko, identitatearen berri emateko baimena berariaz eman behar du biktimak berak (hil ez badute) edo, emakumea hil egin dutenean, biktimaren senideek (zeharkako biktimatzat jotakoek). Baimen horiek gabe inoiz ere ezingo da horrelako irudirik argitaratu.

#### **7.4.- Gomendioak indarkeria matxistaren biktimarekin eta bere inguruarekin harremanak izateko**

Kontuan hartuz:

- Indarkeria matxista pairatu duten edo pairatzen ari diren emakumeak protagonistak izan behar dute erabakitzerakoan beren bizipenaren inguruan zer eta nola egingo den publikoki.
- Eraildako emakumeen kasuan familiak bere herriko biztanleen eta politikarien aldetik elkartasuna sentitu behar du.

Honako hau proposatzen da:

- Indarkeriazko edozein kasu ezagutzerakoan (prentsaren, poliziaren, biktimaren edo herriko edonorren bitartez, ...) lehentasuna izango da berdintasun teknikaria biktimarekin harremanetan jartzea, edo bere familiarekin indarkeriaren emaitza heriotza izan bada. Gizarte langileetako batek kasua ezagutuko balu, beraiek izango dira harremanetan jarriko direnak.
- Oinarrizkoa da emakumearen eta familiaren mina errespetatzea, baita bizituriko indarkeriaren shock-a gainditzen duen arte itxarotea ere, berarekin batera abiatu edo bultzatu nahi dituen ekintza publikoen inguruan erabakiak hartzeko.
- Biktima bere inguruarekin edo adingabeekin identifikatu edo erlazionatu dezaketen informazioak ematen saihestu behar da bere intimitate-eskubidea babesteko eta berriro biktimizatzea ekiditeko.
- Laguntzarako baliabideak modu desberdinean funtzionatzen dutenez lurraldearen arabera, biktimari eta bere inguruari udalerrian dauden zerbitzu zehatzak eskainiko zaizkio hauek urgentziaz aktibatuz eta biktimaren eta familiaren une horretako premiei egokituz.

## 7.5- Indarkeria matxistaren aurka mobilizatorako deialdia egiteko prozedura

Kontuan hartuz:

- Kontzentrazio publikoetara joateko herritarrei helarazitako deialdia ezin da denboraren zehar mantendu presentzia iraunkorra bermatuz, horren ondorioz indarkeria matxista batzuei emandako erantzuna bidegabek ez neurtu daitekeelarik.
- Indarkeria matxistaren aurka manifestatzeko eta manifestazioetarako deialdia egiteko eskubidea edonork dauka, pertsona nahiz erakunde.

Honako hau proposatzen da:

- Elkarte-sarearekin hitzarmenak adostea indarkeria matxista gaitzesteko asmoz baterako ekintzetara joateko deialdiak egiteko. Ulertzen da baterako ekintza hori aukera hobea dela, baina erakundeek nahiz elkarteek eskubidea dute herritarrei zuzendutako deialdia egiteko beharrezkoa den uneetan.
- Kontzentrazioen zentzuaren inguruan eztabaidatzea erantzun eraginkorra den baloratzeko kasu hauen isiltasuna hausteko. Baloratu behar da ere ea kontzientzia eta sentsibilizazioa areagotzeko baliagarriak diren, eta horretarako garrantzitsua da gaitzespenerako kontzentrazioa, kasu zehatz batengatik egiten denean, informazioa alderatu ondoren egitea.
- Posible den heinean, bizilagunek antolaturiko gaitzespenerako kontzentrazioek biktimaren onespina izan beharko dute, baina hala ere, ezin izango dira beti onespina honen mende egon hainbat arrazoiengatik:
  - Eraso batzuk toki publikoren batean gertatzen dira beste pertsonen aurrean, eta informazioa zabaldu egiten da.
  - Sare sozialetan hedatu ahal izan da erasoak.
  - Garrantzitsua da erasorik ez uztea erantzunik gabe.
  - Beharrezkoa da biktima estigmatizatzearen ordez, erasotzailea estigmatizatzen duen kultura sortzen joatea.
- Biktimarekin edota honen familiarekin kontaktatzea ezinezkoa baldin bada kontzentrazioak eta ekintza publiko guztiak era orokorrean izango dira. Hau da, ez dira biktimaren datu pertsonalak emango eta kontzentrazioa indarkeria matxistaren kontrakoa izango da era orokor batean.
- Informazio nahikoa ahalik eta azkarren izaterakoan (24 ordutan astean zehar edo hurrengo lanegunean asteburuan edo jaiegunean gertatzen bada erasoak), Berdintasun Zerbitzuak, salaketa jarri dela ziurtatu ondoren, dagokion mekanismoa aktibatuko du eta instituziotik kontzentrazioetarako deialdia egingo du elkarte-sarearekin esfortzuak koordinatuz. Era berean, erasoak gaitzesteko adierazpen publikoak elaboratuko du; horretarako proposaturiko irizpideak aintzat hartuko ditu, eta ondoren ekintzari difusioa emango dio.
- Udalak deialdirik ez egitea erabakitzen badu, baina elkarte batek ekintzarik antolatzen badu, ekimena **babestu** egingo da argi azalduz protagonismoa elkarte antolatzailearena dela.



## HELBIDEAK ETA TELEFONOAK INDARKERIA MATXISTARI AURRE EGITEKO



Telefonoz laguntzeko 24 orduko zenbakia/ indarkeria matxista	(DOAKOAK) 900840111 / 016 / 112
Entzumen- edota mintzamen-urritasuna dutenei zuzendutako telefonoa	(DOAKOAK) 900116016

ERAGILEA	TELEFONOA/EMAIL
Berdintasun Zerbitzua	945 301 200 / berdintasunalautada@gmail.com
Hegoak Foru Zerbitzua: laguntza psikosoziala eta laguntza soziojuridikoa	945 151 015
Txagorritxu Ospitalea	945 007 000
SAV. Biktimari Laguntzeko Zerbitzua	900 180 414
Aguraingo Osasun-zentroa	945 300 023
Dulantziko Osasun-Zentroa	945 400 890
Araiako Osasun-Zentroa	945 304 741
Ozaetako Osasun-Zentroa	945 317 030
Aguraingo Ertzaintza	945 312 171
Adingabeak eta familia	945 301 200 / pibanezdeopakua@araba.eus
Asparreneko Oinarrizko Gizarte Zerbitzuak (Araia)	945 314 542 (Udaletxea) / 945 301 200 (hitzordua eskatzeko) csusoalzola@araba.eus
Barrundiako Oinarrizko Gizarte Zerbitzuak	945 317 006 (Udaletxea) / 945 301 200 (hitzordua eskatzeko) csusoalzola@araba.eus
Aguraingo Oinarrizko Gizarte Zerbitzuak	945 300 155 / mruizmerino@alava.net
Dulantziko Oinarrizko Gizarte Zerbitzuak	945 420 834 (Udaletxea) / 945 301 200 (hitzordua eskatzeko) mbenitochico@araba.eus
Donemiliagako Oinarrizko Gizarte Zerbitzuak	945 300 472 (Udaletxea) / 945 301 200 (hitzordua eskatzeko) csusoalzola@araba.eus
Iruraiz-Gaunako Oinarrizko Gizarte Zerbitzuak	945 300 991 (Udaletxea) / 945 301 200 (hitzordua eskatzeko) mbenitochico@araba.eus
Burgeluko Oinarrizko Gizarte Zerbitzuak	945 420 713 (Udaletxea) / 945 301 200 (hitzordua eskatzeko) mbenitochico@araba.eus
Zalduondoko Oinarrizko Gizarte Zerbitzuak	945 314 534 (Udaletxea) / 945 301 200 (hitzordua eskatzeko) csusoalzola@araba.eus
Udalaren Gizarte Larrialdietarako Zerbitzua (Vitoria-Gasteiz)	945 13 44 44 Astelehenetik ostiralera irekita, 08:00etatik 22:00etara, eta larunbatak nahiz igandeak 24 orduz zabalik





## I. ERANSKINA



### PROTOKOLOA EGITEKO AINTZAT HARTU DIREN LEGEAK ETA HITZARMENAK

Indarkeria matxista pairatzen duten emakumeei zuzendutako laguntzaren koordinazioa hobetzeko helburuaren arabera, EAEn botere publikoen jarduera arautzen duten lege nagusiak honako hauek dira:

Emakumeen aurkako indarkeriaren arloan:

- 4/2005 Legea, otsailaren 18koa, Emakumeen eta Gizonen Berdintasunerakoa.
- 1/2004 Lege Organikoa, abenduaren 28koa, Genero Indarkeriaren aurka Osoko Babesa ematekoa.
- 3/2007 Lege Organikoa, martxoaren 22koa, emakumeen eta gizonen arteko berdintasun eraginkorrerakoa.

Adingabeen babeserako arloan:

- 3/2005 Legea, otsailaren 18koa, haurrak eta nerabeak zaintzeko eta babesteko.
- 26/2015 Legea, uztailaren 22koa, Haur eta Nerabeen Babes-sistema aldatzekoa.

Eskumenak banatzeko arloan:

- 7/1985 Legea, apirilaren 2koa, Toki-araubidearen oinarriak arautzen dituena.
- 30/1992 Legea, azaroaren 26koa, Herri Administrazioen Araubide Juridikoaren eta Administrazio Prozedura Erkidearena.
- 155/2001 Dekretua, gizarte zerbitzuen arloko eginkizunen banaketa zehaztekoa.
- 1/2004 Lege Organikoa, abenduaren 28koa, Genero Indarkeriaren aurka Osoko Babesa ematekoa, 19. artikulua, 7. puntua, berdintasun erakundeen eskumenak.
- 12/2008 Legea, abenduaren 5koa, Gizarte Zerbitzuei buruzkoa.
- 4/2005 Legea, otsailaren 18koa, Emakumeen eta Gizonen Berdintasunerakoa.

Datuen babesaren arloan:

- 15/1999 Lege Organikoa, abenduaren 13koa, Izaera Pertsonaleko Datuen Babeserakoa.
- 1720/2007 Errege Dekretua, abenduaren 21ekoa, 15/1999 Lege Organikoa garatzeko Erregelamendua onartzen duena.

Gainera, honako hitzarmen hauek hartu dira kontuan:

- Emakumearen aurkako bereizkeria mota guztiak ezabatzeko konbentzioa eta Konbentzioaren Hautazko Protokoloa, 1999.
- Etxeko tratu txarren biktima diren emakumeentzako segurtasun-plana (2002-2004).
- Etxeko indarkeria eta genero-indarkeriaren biktimak babesteko segurtasuneko indarren eta kidegoen jarduketarako eta organo judizialekiko koordinaziorako protokoloa, 2004
- Etxeko indarkeriaren biktimak babesteko agindua ezartzeko protokoloa, 2003.
- Etxeko tratu txarren biktimentzako harrera eta etxebizitza baliabideen Protokoloa, 2004-2005.
- Emakumeen aurkako etxeko tratu txarren eta sexu-indarkeriaren aurrean jokatzeko osasun-protokoloa, 2008.
- Etxeko tratu txarrak eta sexu indarkeria jasaten dituzten emakumeei harrera hobea egiteko erakundeen arteko II akordio, 2009.
- Genero indarkeria eta etxeko indarkeria prebenitzeari eta horien kontra borrokatzeari buruzko Europako Kontseiluaren Hitzarmena, "Istanbulgo Hitzarmena", 2011.

Kontsultaturiko gidak:

- Emakumeen aurkako indarkeriaren biktimen datu pertsonalen tratamendurako gida. Emakunde, 2015
- Publizitate eta komunikazio ez sexistarako kode deontologikoa eta autorregulaziokoa. Emakunde, 2016.
- Urteko txostena: Emakumeen kontrako indarkeria Euskal Autonomia Erkidegoan, 2016ko datuak, Emakunde.



## IZAERA PERTSONALEKO DATUEN BABESA

1. Datu pertsonalek zuzenak izan behar dute, egokiak, eta arloari eta aurreikusitako helburuei dagokienez, ez dira gehiegizkoak izango. Azken finean, erakundeek (foru erakundeek, gizarte-urgentziazko zerbitzuek, gizarte zerbitzuek, berdintasun zerbitzuak, polizia-kidegoek, e.a.) datu anitzak jasotzen dituzte, eta datu horiek jasotzean protokoloa gauzatzeko informazio-tipologiari erreparatu behar diogu, ez baitugu, arloaren edo zerbitzuaren arabera beharrezkoak eta desegokiak diren datuak eman behar.

2. Informazioa partekatzeari dagokionez, erakundeen jardunak zilegi izan behar du, hau da, datuak partekatzeko emakumearen baimena egongo da, edota legeak babestutako ekintza izango da. Ertzaintzak protokoloan partaideak diren beste erakunde batzuei datuak ematen dizkienean (adibidez, jarraipenerako prozesuetan edo kasuen kontrolean), ezin dira emakumea bera ez den beste pertsona bati buruzko daturik eman; salbuespena izango da hirugarren pertsona horrek baimena ematen duenean (adibidez, erasotzaileari buruzko datuak erasotzailearen baimena dagoenean baino ezin dira eman). Are gehiago, sarritan organo administratiboek ere, funtzio desberdinak gauzatu ahal izateko, pertsona interesdunari informazioa emateko eta horren baimena lortzeko betebeharrari eutsi behar diote.

Azken finean, poliziarri gainerako zerbitzuek kasu baten berri emateko ez da beharrezkoa baimena izatea. Baina Ertzaintzak biktimari bestelako zerbitzu batzuek baliatzeko aukera azaltzen dionean (babesteko, gizarte-zerbitzuak, osasun mentala, e.a.), informazioa eman beharko dio, baita sarritan, arazoa duen pertsonaren baimena lortu ere.



### III. ERANSKINA



## DATU PERTSONALAK JASO ETA LAGATZEKO BAIMEN INFORMATUAREN KLAUSULA

Nik,.....andereak,.....  
 .. zenbakidun NANA/Pasaporte/egoitza-baimena/Beste identifikazio-agiri bat duenak, agiri honen bidez, berariaz adierazten dut .....Sail/Foru Aldundi/Udal/Mankomunitateko langileek honako edukien berri eman didatela:

1. Nire datu pertsonalak ..... izeneko fitxategi batean sartu eta tratatuko direla, fitxategi horren titulartasuna helbidea .....(e)(a)n duen ..... Sail/Foru Aldundi/Udal/Mankomunitatearena dela, eta horren helburua niri eta nire mendeko pertsonen laguntza integrala emateko -emakumeen aurkako indarkeriari aurre egin behar diogunoi laguntza emateko- behar diren datu pertsonalak kudeatzea dela.
2. Baimen hori emateari uko egiteko eskubidea daukadala, uko egiteak zer ondorio izan ditzakeen ere jakinarazita.
3. .... Sail/Foru Aldundi/Udal/Mankomunitatearen aurrean eskuratzeko, zuzentzeko, deuseztatzeko eta aurka egiteko eskubideak (ARCO eskubideak) doan erabili ahalko ditudala, arestian adierazitako helbidera “datuen babes” dioen erreferentzia jarrita komunikazio bat bidaliz, edo Sail/Foru Aldundi/Udal/Mankomunitatearen horretarako prestatutako inprimakiak betez edo ..... posta elektronikoaren bidez.
4. Informazio horrek datu objektiboetan oinarritutako politika publikoak prestatzen lagunduko duela eta estatistika- eta ikerketa-helburuetarako erabili ahalko dela.
5. Nire datuak datuen babesari buruzko araudian eskatzen den konfidentzialtasunarekin eta bertan eskatutako segurtasun-neurriekin tratatuko direla.
6. Adierazitako aurrekari guztiei buruz behar bezala informatu nautela.

Eta horrela jaso dadin eta bidezko ondorioak izan ditzan, hau sinatu dut.....  
 (eguna).

Emakumearen sinadura.

Lagundu duen pertsonaren identitatea eta sinadura bertaratzeko zioa jasota utziz.

## DATU PERTSONALAK LAGATZEKO BAIMEN INFORMATUA

Halaber, honakoa ere adierazten dut: nire datu pertsonalak agiri honen atzealdean zerrendatutako erakunde publikoei edo pribatuei jakinarazi ahalko zaizkiela jakinarazi didate, zeina berariaz adierazten dudana, niri zein nire mendeko pertsonari laguntza integrala emateko xedez, eta legeak agindutakoaren arabera egin daitekeen lagapenaren kalterik gabe.

Horrekin guztiarekin ados egonda, askatasunez ematen dut nire baimena helburu horietarako behar diren datu pertsonalak agiri honen atzealdean aipatu erakundeen alde lagatzeko, Datu Pertsonalak Babesteko abenduaren 13ko 15/1999 Lege Organikoan xedatutakoaren arabera.

Eta horrela jaso dadin eta bidezko ondorioak izan ditzan, hau sinatu dut.

Data eta emakumearen sinadura.

Lagundu duen pertsonaren identitatea eta sinadura bertaratzeko zioa jasota utziz.

Esku-hartze integral eta koordinaturako nire datuak markatutako erakundeei lagatzea baimentzen dut.

Eusko Jaurlaritza

- Segurtasuna (Ertzaintza)
- Gizarte Politikak
- Etxebizitza
- Justizia
- Osasuna (Osakidetza)
- Hezkuntza
- Enplegua (Lanbide)
- Berdintasuna (Emakunde)
- Arartekoa
- Arabako Foru Aldundia
- Gizarte Gaiak
- \_\_\_\_\_ harrera-etxea
- Zerbitzu juridikoa
- Zerbitzu psikologikoa
- Haurren zerbitzua
- Berdintasun-zerbitzua
- \_\_\_\_\_ ko/go udal-zerbitzuak

Gizarte Gaiak

- \_\_\_\_\_ harrera-etxea
- Zerbitzu juridikoa
- Zerbitzu psikologikoa
- Berdintasun-zerbitzua

SEPE Enplegu Zerbitzu Publikoa

Beste zerbitzu batzuk

- \_\_\_\_\_ elkarte
- \_\_\_\_\_ eskola/ikastetxea/Unibertsitatea
- \_\_\_\_\_ abokatua

Beste zerbitzu batzuk (berariaz identifikatu)

\_\_\_\_\_



## IV. ERANSKINA



### GORABEHEREN PARTEA

PARTE ZKIA.:
Data:
Partea betetzen duen teknikari arduradunaren identifikazio-datuak:
Kasuan izandako esku-hartzea
Gorabeheren kontakizuna eta inplikaturiko pertsonak
Eskatzen den jarduera edo argibidea:
Kopiarekin batera honako honi bidaliko zaio:

## GIZARTE ZERBITZUETAN INFORMAZIOA BILTZEKO EREDUA

- Profesionala:
- Zerbitzua:
- 1. elkarrizketa (kasu berria):
- Jaioteguna:
- Adina:
- Jaioterria:
  
- Nazionalitatea:
  - Atzerritarra ez. Nazionalitate espainiarra du.
  - Nazionalitate bikoitza. Aldi berean bi nazionalitatea dituenen, bat espainiarra izanik.  
Herraldea adierazi:
  - Atzerritarra. Nazionalitate espainiarra ez du.  
Herraldea adierazi:
- Udalerrria:
- Erroldatua:
  - Bai
    - EAEko udalerrri batean:
    - Erroldatu zen eguna:
    - EAEko ez den udalerrri batean:
  - Ez
  
- Erasotzailearekin duen harremana:
  - Ezkontidea/ Izatezko bikote / Bikotekidea
  - Ezkontide ohia / izatezko bikote ohia / bikotekide ohia
  - Ezaguna (familiakoa ez dena)
  - Ezezaguna
  - Gurasoa
  - Seme-alaba:
  - Bestelakoa (zehaztu):
  
- Bere ardurapean dituen seme-alabak:
  - Bai      Kopurua:
    - Jaioteguna:
    - Jaioteguna:
    - Jaioteguna:
  - Ez

- Bere ardurapean dituen beste pertsona batzuk (adinekoak edo adingabeak, neba-ahizpak, gurasoak, ...)
  - Bai Kopurua:
    - Jaioteguna: \_\_\_\_\_ Harreman mota: \_\_\_\_\_
  - Neba-ahizpak
  - Biloba
  - Gurasoak
  - Bestelakoa:
- Ez
- Okupazioa:
  - Langilea, besteren kontura, kontratu finkoarekin
  - Langilea, besteren kontura, aldi baterako kontratuarekin
  - Langilea, besteren kontura, kontraturik gabe
  - Langilea, autonomia
  - Langilea: lan babestua
  - Langabea
- Diru-sarrerak indibidualak:
  - Bai
  - Ez
- Bidali duen erakundea:
  - Bere kabuz
  - Gizarte Zerbitzuak
  - Epaitegia
  - Polizia
  - Biktimari Laguntzeko Zerbitzua
  - Osasun arloko profesionalak
  - Ikastetxea
  - Elkarateak. Zehaztu \_\_\_\_\_
  - Bestelakoa.
- Eskaturiko zerbitzua:
  - Informazioa
  - Osasun-laguntza
  - Laguntza psikologikoa
  - Orientazio juridikoa
  - Ostatua
  - Diru-laguntzak
  - Bestelakoa
- Gauzaturiko esku-hartzea:
  - Informazioa eman zaio
  - Gizarte Zerbitzuetara deribatu da
  - Laguntza psikologikora deribatu da
  - Orientazio juridikora deribatu da
  - Ertzaintzara deribatu da
  - Behin-behineko ostatua eskatu da
  - Diru-laguntzak eskatu dira
  - Bestelakoa





VI. ERANSKINA



Epaitegira bidaltzeko idazki eredua (GIZARTE ZERBITZUAK)

.....(a)/(e)ko  
Gizarte Zerbitzu Zentroan .....andrea  
artatu dugu .....urte dituen, .....NAN zenbakia duena, .....  
.....egoera zibila duena, .....  
.....(e)/(a)n bizi dena eta .....telefono zenbakia duena.

Interesdunak ondorengoa adierazi du: (indarkeria mota, lekua, data eta ordua adierazi, ustezko erasotzailea identifikatu eta senidetasun harremana zehaztu) .....  
.....  
.....  
.....  
.....

Ondorengo jarduerak egin dizkiogu: .....  
.....  
.....  
.....  
.....

Instantzia honetara bidali dugu, ondoko helburuarekin: .....  
.....  
.....

Arren eskatzen dugu erakunde horrek egin dituen jardueren berri idatziz ematea.

.....(e)/(a)n, .....(e)ko ..... (a)ren .....(e)(a)n

Sinatzailea: Interesduna

Sinatzailea: Profesionala



VII. ERANSKINA



Epaitegira bidaltzeko idazki eredua (OSASUN esparrua)

Nik,.....
jaunak/andreak, ..... mediku elkargoko kide naizenak,
..... zenbakia
udala,.....
..... lan egiten
dudanak (zentroa eta lantokia)

ZERA JAKINARAZTEN DIOT JAUN/ANDRE TXIT PRESTU HORRI: gaur, .....
(e)a(ta)n, .....
..... (e)(a)n (kontsultategia, osasun zentroa edo
ospitalea, zentroaren izena, lantokia, herria eta kalea)
..... jauna/andrea artatu dudala; ..... urte
dauzka; ..... (e)(a)n bizi da (kalea eta
zenbakia); ..... dira posta kodea eta herria;
..... probintzian dago; .....
telefonoa dauka, eta berari ustez eman dizkioten tratu txarren inguruko osasun-txostena BIDALI
dizut.

Data eta sinadura

EMAKUMEAREN AURKAKO INDARKERIAREN ARLOKO EPAITEGIA ALA GUARDIAKO INSTRUKZIO
EPAITEGIA

## LESIOEI BURUZKO MEDIKU PARTEAREN EREDUA

### 1) BIKTIMAREN DATU PERTSONALAK

Izen-abizenak: .....

Sexua: emakumea / gizona

Jaioteguna: ..... / ..... / .....

Legezko egoera: .....

Helbidea: .....

Harremanetarako telefonoa: .....

### 2) LESIOEN ERAGILEA (biktimak adierazitakoaren arabera)

.....

3) ARTATZEKO BEHARRA ERAGIN DUTEN GERTAEREN AZALPENA (biktimak adierazitakoaren arabera, eraso zer egunetan, ordutan eta lekutan gertatu den eta, tratu txarra eman diotela antzemanaz gero, fisikoa, psikikoa edo beste mota batekoa den zehaztu) .....

.....  
.....  
.....  
.....  
.....  
.....  
.....  
.....  
.....  
.....

### 4) AURREKARI PERTSONAL GARRANTZITSUAK (lesioekin lotutakoak)

.....  
.....

5) AZTERKETA FISIKOA (lesioen deskribapena –itxura, tamaina edo neurriak, kokapena eta koloreari buruzko deskribapen datuak; argazkiak ateratzea komeni da, biktimak baimena emanaz gero– eta gutxi gorabehera horiek zer egunetan gertatu diren).

.....  
.....  
.....  
.....  
.....  
.....  
.....  
.....  
.....  
.....

### 6) AZTERKETA GINEKOLOGIKOA (eginez gero)

.....  
.....  
.....  
.....

7) UNE HORRETAKO EGOERA EMOZIONALA

8) AZTERKETA OSAGARRIAK

9) DIAGNOSTIKOA

10) TRATAMENDUA

11) JARDUERA PLANA ETA OHARRAK (gizarte zerbitzuetara, lehen mailako arreta zerbitzura edo besteren batera bidali den adierazi)

Data eta sinadura

VIII. ERANSKINA

**BABES AGINDUA ESKATZEKO EREDUA**

<b>EGUNA:</b>	<b>ORDUA:</b>
---------------	---------------

<b>ESKAERA JASOTZEN DUEN ERAKUNDEA:</b>	
Erakundearen izena:	
Helbidea:	
Telefonoa:	Faxa:
Helbide elektronikoa:	
Herria:	
Eskaera jasotzen duen pertsona (izena edo lanbide-agiriaren zenbakia):	

<b>BIKTIMA:</b>	
Abizenak:	
Izena:	
Jaioterria / Jaioteguna:	
Nazionalitatea:	Sexua:
Aitaren izena:	Amaren izena:
Helbidea:	
Harremanetarako telefonoak:	
NAN zenbakia:	AIZ edo pasaporte-zenbakia:

<b>BIKTIMA EZ DEN ESKATZAILEA:</b>	
Abizenak:	
Izena:	
Jaioterria / Jaioteguna:	
Nazionalitatea:	Sexua:
Aitaren izena:	Amaren izena:
Helbidea:	
Harremanetarako telefonoak:	
NAN zenbakia:	AIZ zenbakia edo pasaporte-zenbakia:
Biktimarekin duen harremana:	

<b>SALATUTAKO PERTSONA:</b>	
Abizenak:	
Izena:	
Jaioterria / Jaioteguna:	

Nazionalitatea:	Sexua:
Aitaren izena:	Amaren izena:
Helbidea:	
Harremanetarako telefonoak:	
NAN zenbakia:	AIZ zenbakia edo pasaporte-zenbakia:

**BIKTIMAREN ETA SALATUTAKO PERTSONAREN ARTEKO HARREMANA:**

Salatu al duzu aurretik pertsona bera? Bai / Ez

Erantzuna baiezkoa bada, adierazi salaketa kopurua, ahal bada:

Ba al dakizu pertsona horrek delitu edo hutsegite baten ondoriozko prozedura judizialik irekita duen? Bai / Ez

Zer ahaidetasun-harreman edo bestelako harreman mota duzu salatutako pertsonarekin?

**FAMILIA EGOERA**

BIZILEKUAN BIZI DIREN PERTSONAK:

Izen-abizenak	Jaioteguna	Ahaidetasun-harremana

**SALATU DIREN ETA BABES AGINDUAREN FUNTSA DIREN GERTAKARIEN DESKRIBAPENA** (gertakarien zerrenda xehatua, zirkunstantziak adierazita)

Eskaeraren funtsa den azken gertakaria:

Indarkeriazko zer ekintza gertatu dira aurretik salatu direnak zein salatu ez direnak?

Zein herritan izan dira gertakariak?

**ARRETA MEDIKOA**

Lesiorik edo tratu txar psikologikorik eragin al dizute?

Osasun Zentroren batean zaindu al zaituzte? Bai / Ez

Biktimak aurkeztu al du parte medikorik edo bestelako txosten mediko edo psikologikorik? Bai / Ez

**LAGUNTZA JURIDIKOA:**

Ba al duzu lagunduko zaituen abokaturik? Bai / Ez

Erantzuna ezezkoa bada, jarri nahi al duzu harremanetan Abokatuen Elkargoaren laguntza juridikoko zerbitzuarekin, aholkularitza juridikoa jasotzeko? Bai / Ez

**BABES NEURRIRAKO DATUAK**

- Salatutako pertsona bizileku berean bizi bada, jarraitu nahi al duzu bizileku horretan seme-alabekin (baldin badaude)? Bai / Ez

- Zure segurtasuna bermatzeko, nahi al duzu salatutako pertsonak bizilekua uztea? Bai / Ez

- Asistentzia-laguntzarik edo gizarte-laguntzarik behar al duzu?

- Biktimak ba al du ordaindutako lanik? Bai / Ez

Erantzuna baiezkoa bada, adierazi, baldin badakizu, hilean jasotzen duen zenbatekoa, gutxi gorabehera.

- Salatutako pertsonak lan egiten al du? Bai / Ez

Erantzuna baiezkoa bada, adierazi, baldin badakizu, hilean jasotzen duen zenbatekoa, gutxi gorabehera.

- Ba al da beste diru-sarrerarik familian? Bai / Ez

Erantzuna baiezkoa bada, adierazi, baldin badakizu, hileko zenbatekoa, gutxi gorabehera.

**ESKAERA JASOKO DUEN EPAITEGIA:**

ESKAERA AURKEZTU DEN ERAKUNDEAK BETE BEHARREKOA

(Eskatzailearen sinadura)

**OINARRIZKO JARRAIBIDEAK:**

1. Ez da beharrezkoa galdera guztiei erantzutea, baina garrantzitsua da.
2. Eskaera bete ondoren, kopia bat eman behar zaio eskatzaileari. Jatorrizkoa herriko guardiako epaitegiari edo, hala badagokio, Emakumeen aurkako Indarkeriaren arloko Epaitegiari igorri behar zaio, eta beste kopia bat eskaera jasotzen duen erakundearen geratuko da.
3. Biktimak parte medikoa, aurreko salaketak edo intereseko beste dokumentu batzuk aurkezten baditu, eskaeraren eranskin gisa gaineratuko dira.



## IX. ERANSKINA



### ARRISKUAREN BALORAZIOA EGITEKO ERRAMINTA

Herramienta para Valoración de Riesgo en mujeres víctimas de violencia de género. II

<b>VALORACIÓN DE RIESGO/PELIGRO DE MUERTE O ATAQUE FÍSICO SEVERO</b> <b>Listado orientativo de Indicadores de riesgo (en función de lo verbalmente expresado por la mujer víctima)</b>	
<input type="checkbox"/>	* Ataques previos con riesgo mortal: ahorcamientos, asfixia, ataque con arma blanca, contundente o de fuego (aunque no haya sido disparada), golpes y heridas graves, intento de atropello con el coche, precipitarla por la escalera, envenenamiento...
<input type="checkbox"/>	* Amenazas de muerte a la víctima
<input type="checkbox"/>	* Intento o amenaza de suicidio por parte del agresor
<input type="checkbox"/>	* La afectada ha tenido que salir de casa por riesgo de muerte
<input type="checkbox"/>	* El agresor es convicto o ex convicto por delitos contra las personas
<input type="checkbox"/>	* Habiéndose dictado medidas de protección de no acercarse a la afectada, el agresor las irrespeta sistemáticamente, irrumpe por la fuerza en la casa o acosa a la afectada en su lugar de trabajo o en otros lugares
<input type="checkbox"/>	* La víctima considera que el agresor es capaz de matarla
<input type="checkbox"/>	* La víctima está aislada o retenida por el agresor contra su voluntad en el momento o lo ha estado previamente
<input type="checkbox"/>	* Abuso sexual del agresor contra los hijos o hijas u otras personas menores de edad de la familia cercana, así como tentativa de realizarlo
<input type="checkbox"/>	Maltrato físico contra los hijos e hijas
<input type="checkbox"/>	La víctima está recientemente separada, ha anunciado al agresor que piensa separarse o abandonarlo, y ha puesto una denuncia penal o ha solicitado medidas de protección por agresiones contra ella o sus hijas e hijos o ha existido amenaza por parte del agresor de llevarse a sus hijas o hijos más pequeños si decide separarse
<input type="checkbox"/>	Abuso de alcohol u otras drogas contra el agresor
<input type="checkbox"/>	Aumento de la frecuencia y gravedad de la violencia
<input type="checkbox"/>	La víctima ha recibido atención en salud como consecuencia de las agresiones o ha recibido atención psiquiátrica producto de las agresiones vividas
<input type="checkbox"/>	Se han impuesto medidas legales y de otro tipo
<input type="checkbox"/>	El agresor tiene antecedentes psiquiátricos (internamiento psiquiátrico, medicación por depresión)
<input type="checkbox"/>	El agresor es una persona con acceso, y tiene conocimiento en el uso de armas de fuego y/o trabaja con ellas o porta armas
<input type="checkbox"/>	Resistencia violenta a la intervención policial o a la intervención de otras figuras de autoridad
<input type="checkbox"/>	Acoso, control y amedrantamiento sistemático de la víctima
<input type="checkbox"/>	Que haya matado mascotas



**Herramienta para valoración de Riesgo. I**  
**ESCALA DE PREDICCIÓN DE RIESGO DE VIOLENCIA GRAVE CONTRA LA PAREJA**  
**(EPV)**

Nombre:  
 Fecha:

Expediente:  
 Evaluador:

I. Datos personales	Valoración (0 o 1)
1. Procedencia extranjera del agresor o de la víctima	
II. Situación de la relación de pareja	Valoración (0 o 1)
2. Separación reciente o en trámites de separación	
3. Acoso reciente a la víctima o quebrantamiento de la orden de alejamiento	
III. Tipo de violencia	Valoración (0 o 1)
4. Existencia de violencia física susceptible de causar lesiones	
5. Violencia física en presencia de los hijos u otros familiares	
6. Aumento de la frecuencia y de la gravedad de los incidentes violentos en el último mes	
7. Amenazas graves o de muerte en el último mes	
8. Amenazas con objetos peligrosos o con armas de cualquier tipo	
9. Intención clara de causar lesiones graves o muy graves	
10. Agresiones sexuales en la relación de pareja	
IV. Perfil del agresor	Valoración (0 o 1)
11. Celos muy intensos o conductas controladoras sobre la pareja	
12. Historial de conductas violentas con una pareja anterior	
13. Historial de conductas violentas con otras personas (amigos, compañeros de trabajo, etc.)	
14. Consumo abusivo de alcohol y/o drogas	
15. Antecedentes de enfermedad mental con abandono de tratamientos psiquiátricos o psicológicos	
16. Conductas de crueldad, de desprecio a la víctima y de falta de arrepentimiento	

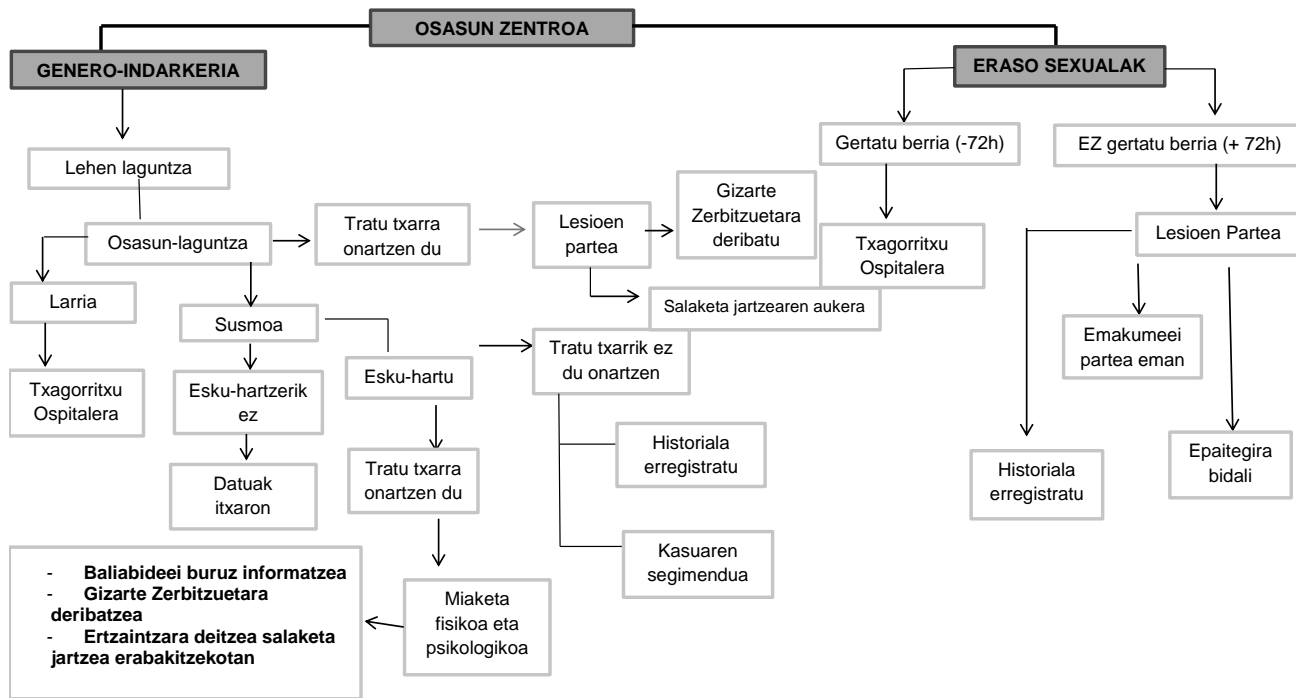
17. Justificación de las conductas violentas por su propio estado (alcohol, drogas, estrés) o por la provocación de la víctima	
<b>V. Vulnerabilidad de la víctima</b>	<b>Valoración (0 o 1)</b>
18. Percepción de la víctima de peligro de muerte en el último mes	
19. Intentos de retirar denuncias previas o de echarse atrás en la decisión de abandonar o denunciar al agresor	
20. Vulnerabilidad de la víctima por razón de enfermedad, soledad o dependencia	

<b>VALORACIÓN DE RIESGO DE VIOLENCIA GRAVE</b>		
<input type="checkbox"/>	<input type="checkbox"/>	<input type="checkbox"/>
Bajo (0 a 4)	Moderado (5-9)	Alto (10-20)

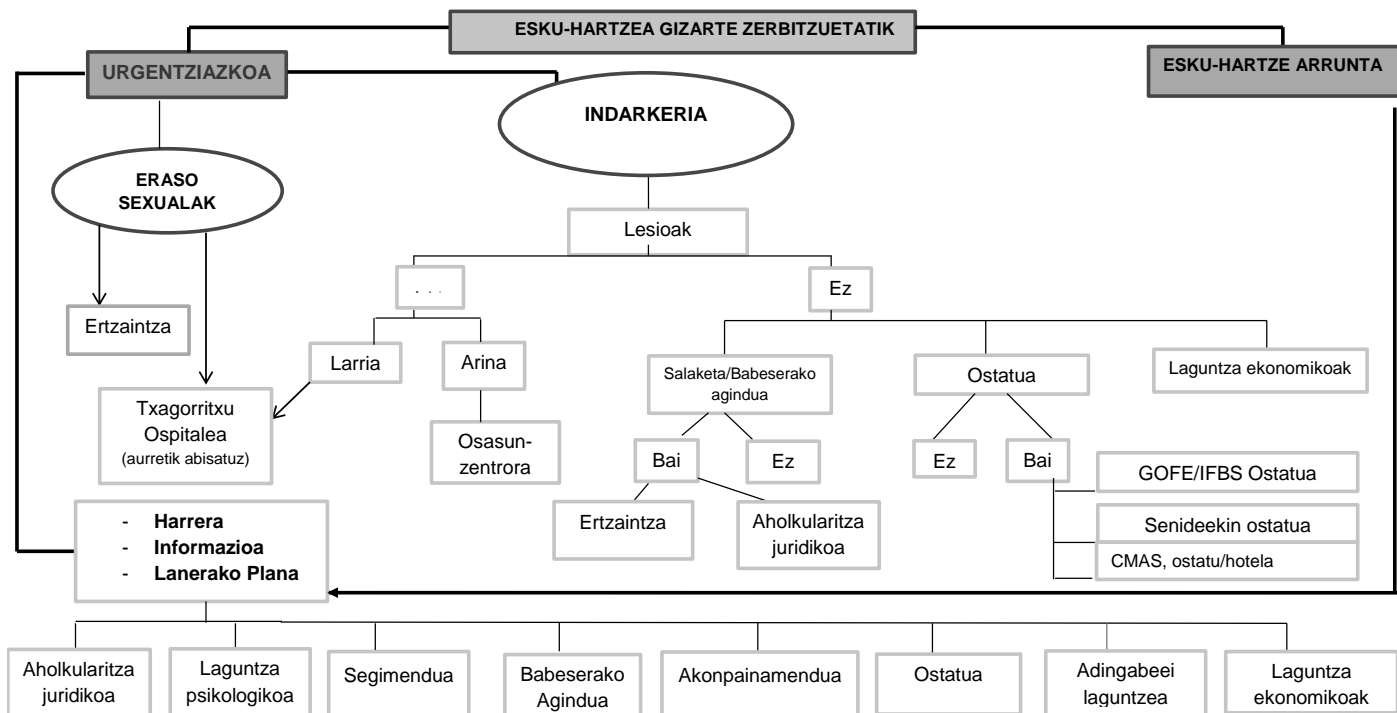
Fuente: Echeburúa, E.; Fernández Montalvo, J.; Del Corral, P. (2009) "Predicción de riesgo de la violencia grave de la pareja: un nuevo instrumento de evaluación" en Echeburúa, E., Fernández Montalvo, J., Del Corral, P. *Predicción del riesgo de homicidio y de violencia grave en la relación de pareja. Instrumentos de evaluación del riesgo y adopción de medidas de protección*. Generalitat Valenciana: Centro Reina Sofía, serie Documentos no. 15

X. ERANKINA

LAGUNTZA EMATEKO IBILBIDEA. OSASUN-ZENTROA



LAGUNTZA EMATEKO IBILBIDEA. GIZARTE ZERBITZUAK.





## XI. ERANSKINA



### INDARKERIA MATXISTA JASAN DUTEN EMAKUMEEI ZUZENDUTAKO BALIABIDEAK (Gizarte Ongizaterako Foru Erakundea)

QUE	QUIEN	CENTROS/SERVICIOS	PROCEDIMIENTO	COORDINACIÓN	OBSERVACIONES
SEGURIDAD	ERTZAINZA	112 COMIS. LAGUARDIA UNIDAD VG/VD	INTERVENCIÓN POLICIAL DENUNCIA/ORDEN DE PROT. RECABAR ASIST JURID PRE. VALORACIÓN DE RIESGO ATESTADO/INVESTIGACIÓN VIGILANCIA/CONTRAV.	COLEGIO ABOGACIA SS OSAKIDETZA JUZGADOS OTRAS POLICIAS	-SOLICITAR PRESENCIA DE SS -INFORMAR DE LA VALORACIÓN DE RIESGO
SALUD	OSAKIDETZA				
APOYO SOCIAL	SERVICIOS SOCIALES	SSBASE SSESPECIALIZADOS: - HEGOAK - SIPSEAS - CAI - PISOS ACOGIDA - LOREMAITEA	ACOGIDA INFORMACIÓN PAP COORDINACIÓN -VIVIENDA -AYUDA PAGO UNICO -...		
PROTECCIÓN DE SUS DERECHOS	ASISTENCIA JURÍDICA	COLEGIO ABOGACIA SOJ SAV JUZGADO FISCALIA FORENSE OTROS	ASISTENCIA JURÍDICA PRE JUSTICIA GRATUITA CIVIL PENAL ADMINISTRATIVO	ERTZAINZA SS	
MEDIOS SUBSISTENCIA	LANBIDE		RAI RGI EMPLEABILIDAD OTROS	SS	
PROTECCIÓN MENORES	EDUCACIÓN (Y TODOS)	CENTRO EDUCATIVO INSPECCIÓN	DETECCION PREVENCIÓN REPARACION	SS FISCALÍA ERTZAINZA	
PROYECTO DE VIDA PERSONAL	LA PERSONA MISMA	TODOS	EMPODERAMIENTO		
REPARACIÓN					

Iturria: Gizarte Ongizaterako Foru Erakundea

## XII. ERANSKINA

### ERASO SEXISTAREN INGURUKO ADIERAZPEN PUBLIKOA

Indarkeria matxistarekin zerikusia duen azken kasu honek denok hunkitu eta atsekabetu egiten gaitu eta gure elkartasuna adierazi nahi diogu biktimari/familiari. Baina, batez ere, kasu honek gure pentsamoldea indartzen du, hau da, generoindarkeriaren aurkako borrokan lanean jarraitu eta tokian tokiko berdintasunaren aldeko politikak sustatzen jarraitu behar dugula Arabako Lautadako Kuadrillan.

Genero indarkeriaren aurkako lana eta borroka, erakundeen eta gizarte osoaren aldekoa izan behar du, emakumeen aurka sistematikoki eragiten den indarkeria errotik kentzea baita helburu nagusia. Hori dela eta, politikariok berdintasun politikak sustatzen jarraituko dugu Arabako Lautadako Kuadrillan, balio aldaketa lortzeko asmoz eta askok duten mentalitate matxista desagerrazteko, hain zuzen.

Ez dugu ahaztu behar oraingo honetan erasoaren/hilketaren berria publikoki izan dugula, baina ezagutuko ez ditugun eta isilpean geratuko diren bestelako eraso asko ere badaudela. Indarkeria matxistaren inguruan dirauten mitoak eta aurreiritziak desagerrarazi behar ditugu, eta gogoan izan behar dugu indarkeriaren erantzulea indarkeria erabiltzen duena baino ez dela. Portaera hauek ez dira inoiz ongi etorriak izango gure eskualdean.

Era berean, nahiz eta egiteke lan asko egon, beharrezkoa da nabarmentzea indarkeria matxistaren aurka aurrerapenak egon direla. Izan ere, gure eskualdean, indarkeria matxistako kasuen aurrean aintzat hartzeko esku-hartze protokoloa indarrean dago, eta indarkeria matxista pairatzen dutenen eskura hainbat baliabide daude. Horien artean, genero-indarkeriaren inguruan arreta emateko telefonoa dugu. Telefono zenbaki honetara deitzea doan da eguneko 24 orduz, eta ez du aztarnarik uzten fakturan. Gainera, hainbat hizkuntzatan hitz egiten dute. Biktimak ez ezik, gaiaren inguruan kezka dituen edonork erabil ditzake baliabide hauek. Izan ere, baliabideak erabiltzeak indarkeria honen aurka aurrerapausoak ematea suposatzen du.

Hala ere, gogoan dugu bai erakundeok baita gizarteak berak ere lanean jarraitu behar dugula pertsona askoren pentsamoldean badirauten estereotipoak desagerrarazteko helburuarekin; funtsezkoa da balio aldaketa bat lortzea, eta emakumeen eta gizonen benetako berdintasunaren alde lan egitea. Bakarrik horrela izango gara gai genero berdintasuna izango duen jendarte bat eratzeko. Izan ere, komenigarria litzateke emakumeek eta gizonen emakumeenganako indarkeriaren inguruan gogoeta egitea, eta era berean, indarkeria honen aurka konpromiso pertsonala eta kolektiboa hartzea.

 **XIII. ERANSKINA** **PROTOKOLOA EBALUATZEKO ADIERAZLE ETA MEKANISMOAK**

1. Mahai teknikoak urtean egindako bilera kopurua.
2. Mahai politikoak urtean egindako bilera kopurua.
3. Urtean erregistratutako kasuen zenbakia.
4. Protokoloa zabaldu den tokiak.
5. Protokoloa erabiltzen duten profesionalen zerrenda.
6. Berdintasunean eta indarkeriaren inguruan jasotako formakuntza, baita protokoloaren erabilpenaren ingurukoak.
7. Protokoloaren jarraipena egiteko inplikaturiko eragile sozialen kopurua (Adibidez: guraso elkarteak, Berdintasunerako Kontseilua etab.)
8. Protokoloaren koordinazioan inplikaturiko erakunde eta baliabide kopurua.
9. Hartutako eta ezarritako akordio kopurua.
10. Protokolo hau eta gero deitutako agerpen publikoen kopurua.
11. Ertzaintzatik, Osasun Zentrutik eta Gizarte Zerbitzuetatik babes baliabideetara deribatutako kasuen kopurua.
12. Urtero dokumentuari egindako ekarpen edo eraldaketen kopurua.